



gemeente Tynaarlo



Perspectievennota 2019



Inhoudsopgave

Voorwoord	5
Accommodatiebeleid	7
Omgevingswet – Omgevingsvisie	8
Duurzaamheid	9
Sociaal Domein	11
Fietspaden, Wegen & Knelpuntenplan	13
Financiële uitgangspunten	14
Ontwikkeling begrotingsresultaat	16
Overige onderwerpen	19
Incidenteel nieuw beleid 2020	22
Actualisatie meerjarig investeringsplan	24
Ontwikkeling reservepositie 2020-2023	28

Voorwoord

Voor u ligt de perspectievennota 2019. De perspectievennota is een belangrijk onderdeel van de planning & control cyclus. Hierin worden kaders gesteld voor de begroting 2020, zowel in beleidsmatige als financiële zin.

Uitvoeringsprogramma 'Leef de ruimte die je krijgt'

Bij het opstellen van deze perspectievennota is het uitvoeringsprogramma 'Leef de ruimte die je krijgt' als uitgangspunt genomen. Dit programma heeft als ondertitel; 'samen, open en duurzaam'. In Tynaarlo willen we ruimte geven aan de samenleving. Als gemeente zijn we steeds meer ambassadeur van ontwikkelingen en kansen en verbinder van partijen, in plaats van bepaler van wat er moet gebeuren. Graag willen wij de denkkraft en creativiteit in de samenleving benutten.

We willen de samenleving sterker maken en vinden het daarom ook van belang dat bewoners onderling verbonden zijn. We geven initiatieven die eigen kracht en onderlinge verbinding bevorderen daarom aandacht en waardering.

Samenwerken is echter niet het doel, maar een manier om een oplossing te vinden. Samenwerken betekent ook dichtbij, open en toegankelijk zijn. We staan open voor veranderingen en ideeën en laten ons graag uitdagen in het vinden van oplossingen.

Duurzaamheid is een belangrijk accent in onze ambitie. De huidige duurzaamheidsvisie Dorp van de Toekomst 2015 -2025 vraagt om herijking en doorontwikkeling. Met het nieuwe collegeprogramma en de actuele ontwikkelingen (ontwerp-Klimaatakkoord, warmtetransitie, effecten klimaatverandering etc.) vragen om een integraal, coöperatief en dynamisch programma duurzaamheid

De opgaves zijn groot op het gebied van duurzame energie en warmte in de gebouwde omgeving. Samen met de ambities rondom mobiliteit, de circulaire economie, biodiversiteit en milieu werken we aan een programma waarin we op een voor Tynaarlo passende manier stappen kunnen zetten. De afspraken die in de RES (de regionale energie strategie) worden gemaakt zijn een belangrijk onderdeel van deze ambities. Wij werken samen op regionaal en lokaal niveau en betrekken inwoners om de doelstellingen te kunnen realiseren. Een plan van aanpak is opgesteld, op basis waarvan het programma duurzaamheid samen met inwoners, ondernemers en stakeholders wordt ontwikkeld. In het eerste kwartaal van 2020 wordt het programma duurzaamheid bestuurlijk vastgesteld.

Begroting 2019

De ambities en accenten uit het uitvoeringsprogramma zijn in de begroting 2019 in een financieel perspectief geplaatst. Dit heeft ertoe geleid dat we voor de realisatie hiervan in 2019 bijna 1,5 miljoen euro extra inzetten. Deze middelen worden onder andere besteed aan het verbeteren van de toegankelijkheid van openbare gebouwen, duurzaamheid, uitbreiden van het cultuuraanbod, burgerinitiatieven die bijdragen aan de leefbaarheid in dorpen en het experimenteren met verschillende vormen van participatie.

Actualiteiten

Anders dan gebruikelijk is de focus in deze perspectievennota enkel gericht op actualiteiten binnen de accenten van het uitvoeringsprogramma. Omdat deze niet alleen belangrijk zijn voor onze inwoners en hun leefomgeving, maar ook omdat de bekostiging van deze onderwerpen op een goede manier voor een langere periode moet worden georganiseerd. Voor de centrumontwikkeling Zuidlaren zijn wij in 2019 een participatieproces gestart waarvan de uitkomsten eind 2019 worden verwacht. Daarom wordt hier in de perspectievennota nog niet op vooruitgelopen.

Accommodatiebeleid

Verschillende ontwikkelingen zijn in de afgelopen periode van invloed geweest op het accommodatiebeleid Zuidlaren. Deze ontwikkelingen maken het noodzakelijk het accommodatiebeleid Zuidlaren opnieuw onder de loep te nemen en de consequenties in beeld te brengen. Doelstelling hierbij is samen met betrokken gebruikers te komen tot duurzame en toekomstbestendige onderwijs- en binnensport accommodaties.

Omgevingswet - Omgevingsvisie

We bereiden ons voor op de komst van de Omgevingswet – Omgevingsvisie. Inmiddels hebben wij de aanbesteding van het opstellen van de Omgevingsvisie en het bijbehorende participatietraject afgerond. Na de zomer start het participatietraject met het houden van themabijeenkomsten in onze kernen.

Duurzaamheid

Duurzaamheid is een belangrijk onderwerp voor ons college. Belangrijke thema's zijn daarbij onder meer duurzame energie, mobiliteit, de circulaire economie en biodiversiteit en milieu. Eind 2019 willen we een routekaart afronden die concretiseert hoe we onze ambities vorm willen geven. Wij werken samen op regionaal en lokaal niveau en betrekken inwoners om de doelstellingen te kunnen realiseren. Een plan van aanpak is opgesteld, op basis waarvan het programma duurzaamheid samen met inwoners, ondernemers en stakeholders wordt ontwikkeld. In het eerste kwartaal van 2020 wordt het programma duurzaamheid bestuurlijk vastgesteld. Daarop vooruitlopend zijn in 2018/2019 de energie-labels van diverse gemeentelijke gebouwen vernieuwd. De oude energie labels hebben na 10 jaar hun geldigheid verloren. Van de 38 gebouwen is voor 24 een nieuw label berekend, voor de resterende 14 gebouwen is het energie label niet verplicht omdat het hier om monumenten, bergingen of woonwagens gaat.

Sociaal domein

Net als veel gemeenten zijn ook in Tynaarlo de stijgende kosten in het sociaal domein een punt van zorg gebleken. Gelet op het groeiende tekort is het maken van keuzes daarin onvermijdelijk. Hiertoe is een pakket aan maatregelen opgesteld om enerzijds tot een duurzaam financieel perspectief te komen en anderzijds de visie op de dienstverlening binnen het sociaal domein waar te kunnen blijven maken. Een bijstelling mag dan ook niet ten koste gaan van de ondersteuning van onze inwoners.

Fietspaden, Wegen en Knelpuntenplan

In het uitvoeringsprogramma benadrukken wij het belang van voorzieningen voor iedereen. Een fijnmazig vervoersnetwerk met duidelijke en veilige weginrichting is daarbij van belang. Samen met onze inwoners is derhalve het wegen- en fietspaden netwerk in de afgelopen periode in beeld gebracht en zijn knelpunten benoemd. Deze zijn gebundeld in een plan en voorzien van een prioritering.

Financiële paragraaf

In deze perspectievennota wordt het financiële meerjaren beeld van de gemeente Tynaarlo ten opzichte van de begroting 2019 geactualiseerd. We zien dat de meicirculaire 2019 grote financiële effecten heeft voor de komende jaren. Voor het sociaal domein is het effect positief omdat er incidenteel budget beschikbaar komt om een deel van de tekorten in de jeugdhulp op te vangen en daarnaast structureel budget voor loon en prijscompensatie. Daarnaast zien we dat door de trap op-trap af systematiek die het Rijk hanteert voor de verdeling van de budgetten, voor 2018 en 2019 incidenteel grote bijstellingen zijn. Ook meerjarig daalt de algemene uitkering aanzienlijk. Hiermee daalt de structureel beschikbare financiële ruimte, het begrotingsresultaat, van de gemeente. Met de PM posten voor het centrum Zuidlaren en de mogelijke gevolgen van de introductie van de omgevingswet en –visie is het van belang een strakke koers te varen.

Wij hopen dat u deze accenten herkent en ondersteunt als kader voor de op te stellen begroting 2020.

Met vriendelijke groet,

College van burgemeester en wethouders

Accommodatiebeleid

Accommodatiebeleid Zuidlaren

Met betrekking tot het accommodatiebeleid (AB) Zuidlaren staan we aan de vooravond van een herziening van het beleid dat in 2017 door de Raad is vastgesteld. Verschillende ontwikkelingen hebben hier invloed op gehad. De belangrijkste zijn:

- Het aanstaande vertrek van het Harens Lyceum uit Zuidlaren
Met het vertrek van het Harens Lyceum medio 2020 verdwijnt ook een belangrijke pijler binnen het AB Zuidlaren. Het Harens Lyceum zou samen met OBS de Zuidwester naar het terrein van Lentis (sportpark Wenackers) gaan;
- Stijgende bouwkosten en aanpassing van de bouwkundige eisen (bouwbesluit)
De bouwkosten zijn de afgelopen periode enorm gestegen. Dit blijkt ook uit het resultaat van de uitgevoerde aanbestedingen in Eelde, Vries en Tynaarlo. Ook heeft onlangs de VNG geconcludeerd dat de normbudgetten voor het onderwijs met 40% achterlopen op de werkelijke bouwkosten.

Gezien bovenstaande ontwikkelingen is het noodzakelijk het AB Zuidlaren opnieuw onder de loep te nemen en de consequenties in beeld te brengen. Het uitgangspunt hierbij is om te zoeken naar een invulling van het AB in Zuidlaren dat tegemoetkomt aan de doelstelling van het Accommodatiebeleid (duurzame en toekomstbestendige onderwijs- en binnensport accommodaties) en dat op steun kan rekenen van betrokken gebruikers.

Planning

Momenteel brengen wij de wensen van verschillende betrokken onderwijsstichtingen en sportverenigingen in beeld en vertalen deze waar mogelijk, met inachtneming van de eerdergenoemde ontwikkelingen, in een herzien plan voor het AB Zuidlaren. Dit zal na de zomer door ons college worden opgeleverd.

Ondertussen wordt gewerkt aan de eerste vernieuwbouw projecten in Zuidlaren, namelijk de scholen in Westlaren, CBS het Stroomdal en GBS de Lichtkring. Deze scholen gaan vanaf 1 januari 2020 gebruik maken van vrijkomende lokalen in het Harens Lyceum. Deze lokalen en de buitenruimte worden in het najaar van 2019 gereed gemaakt voor de tijdelijke huisvesting van het basisonderwijs.

Financieel

Het op te leveren herziene plan AB Zuidlaren bevat ook de nieuwe financiële uitgangspunten en inzichten. Nieuwste prognoses, prijsstijgingen in de bouw en indexaties worden hierin, voor zover mogelijk, meegenomen. De definitieve doorrekening wordt gelijk met het herziene AB-beleid aangeboden aan uw raad.

Voorstel:

1. Kennis te nemen van de voortgang en ontwikkelingen binnen het accommodatiebeleid.

Omgevingswet – Omgevingsvisie

Implementatie Omgevingswet

We bereiden ons voor op de komst van de Omgevingswet. Deze wet, die in 2021 in werking treedt, bundelt alle regels op het gebied van RO, bouwen, milieu, water, bodem en lucht, veiligheid, gezondheid en infrastructuur. Deze transitie is een grote en complexe operatie. De invoering van de Omgevingswet pakken we dan ook projectmatig op. In september 2017 is een procesplan opgesteld en is een projectleider aangesteld om het traject te begeleiden en is een multidisciplinaire werkgroep gevormd. De werkgroep onderzoekt hoe de organisatie zich kan voorbereiden op onderwerpen zoals ICT, werkprocessen en VTH-taken. Daarnaast wordt ook gekeken naar cultuuraspecten die de Omgevingswet met zich meebrengt. We werken in SDA+N-verband samen en stemmen ook af in VDG-verband. De VDG-werkgroep Omgevingswet bestaat naast de gemeenten uit de provincie, de vier waterschappen, de RUD, de Veiligheidsregio Drenthe en de GGD. We volgen samen de ontwikkelingen omtrent de Omgevingswet, delen ervaringen maar gaan ook samen aan de slag om zaken voor te bereiden en af te stemmen.

Opstellen Omgevingsvisie

Met de komst van de Omgevingswet moeten gemeenten een Omgevingsvisie opstellen. Dit doen we samen met inwoners en organisaties. We willen werken vanuit een actuele toekomstvisie. In de voorgaande bestuursperiode is een startdocument en een participatieplan voor de Omgevingsvisie opgesteld. In die periode is een raads werkgroep ingesteld die meegenomen is bij de voorbereiding van deze documenten. In januari jl. heeft uw raad het startdocument en participatieplan vastgesteld.

Inmiddels hebben wij de aanbesteding voor het opstellen van de Omgevingsvisie en het participatieplan afgerond. Na de zomer gaat het participatieplan van start met het houden van themabijeenkomsten.

Het participatieplan waarin wij onder andere actief naar onze kernen gaan, gaat met name in 2020 zijn beslag krijgen. In de 2^e helft van 2020 wordt een concept Omgevingsvisie opgeleverd. Waarna de afrondende fase wordt ingegaan zo dat in juni 2021 de definitieve Omgevingsvisie ter besluitvorming aan uw raad kan worden voorgelegd.

Financiën

In de begroting is € 800.000,- geraamd voor het project Omgevingswet. Daarvan is € 400.000,- geraamd voor het opstellen van de Omgevingsvisie. Bij de raming van het krediet is geen rekening gehouden met de kosten voor het opstellen van Omgevingsplannen omdat nog onvoldoende inzicht bestaat in de daadwerkelijke kosten die daarvoor in de toekomst gemaakt moeten worden. Ook het moment waarop dit gaat spelen staat nog niet vast. Dit hangt ook af van nadere keuzes die hierin gemaakt kunnen worden in het kader van de geboden overgangstermijnen. Ook de kosten voor ICT zijn hierin niet meegenomen. Er bestaat namelijk nog onvoldoende duidelijkheid over de kosten van de benodigde en/of wenselijke ICT investeringen

Voorstel:

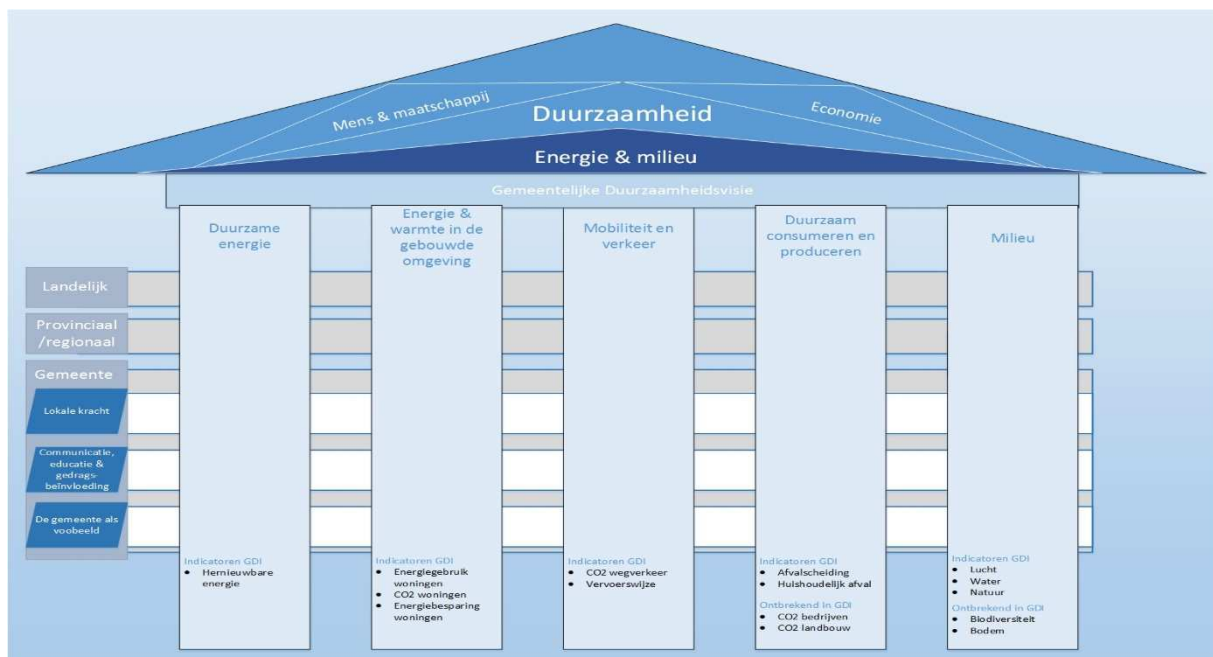
1. Kennis te nemen van de voortgang en ontwikkelingen binnen het project Omgevingswet - Omgevingsvisie.

Duurzaamheid

Duurzaamheid staat hoger op de agenda dan ooit en in het collegeprogramma heeft duurzaamheid een prominente plaats gekregen. De huidige (inter)nationale ontwikkelingen vragen ook, of zelfs juist, van de gemeentelijke overheid daadkracht. Om daadkrachtig te kunnen handelen, is een gedegen programma duurzaamheid als basis een vereiste. Wij vinden dat het programma dat we ontwikkelen geloofwaardig en haalbaar moet zijn.

We kiezen voor een coöperatieve benadering. Een programma waarin samenwerking voorop staat. Samenwerking binnen de gemeentelijke organisatie, tussen de gemeente en onze inwoners en (maatschappelijke) organisaties, tussen de inwoners onderling, tussen organisaties, en alles daartussen in. En niet te vergeten: de samenwerking over de gemeentegrenzen heen.

Het programma duurzaamheid is een verdere uitwerking van de huidige duurzaamheidsvisie Deze visie kent de uitgangspunten: (1) de gemeente als voorbeeld, (2) communicatie, educatie & gedragsbeïnvloeding, en (3) lokale kracht. Het programma duurzaamheid bouwt voort op deze uitgangspunten.



Wij zullen de komende periode benutten om:

- de huidige duurzaamheidsvisie te herijken
- gemeentelijke duurzaamheidsambities op te stellen voor 2030, met 2022 en 2026 als tussenstappen
- een programma op te stellen waarin projecten, gekoppeld aan de duurzaamheidsambities, worden weggezet in tijd en geld

We gaan door op wat is bereikt en willen samen nieuwe ontwikkelingen verder brengen. De vragen die we hierbij constant stellen is: wat kan de samenleving zelf (inwonersparticipatie), waarbij heeft ze de gemeente nodig (overheidsparticipatie), en wat kunnen we als samenleving en gemeente samen (coöperatiegedachte). We zijn daarbij duidelijk over welke doelen we zelf voor ogen hebben en welke ruimte er is in de samenwerking. We zijn daarin als gemeente rolbewust.

In deze perspectievennota nemen we de ontwikkeling van dit programma nu op hoofdlijnen op, maar die zal begin 2020 concreter uitgewerkt worden. Ook in 2020 stellen wij investeringen voor die een belangrijke bijdrage hebben aan de duurzaamheidsdoelstellingen, zoals voor onze gemeentelijke gebouwen. Voorts zijn plannen uitgewerkt met een meerjarig investeringsschema om de openbare verlichting te verduurzamen en zo veel mogelijk over te gaan op LED- verlichting.

Bij het op te stellen programma zullen in 2020 ook plannen voor verdere plannen en investeringen in de komende jaren uitgewerkt worden.

Sociaal Domein

Sinds 1 januari 2015 zijn wij verantwoordelijk voor de uitvoering van de Wet Maatschappelijke Ondersteuning (Wmo), de Jeugdwet en de Participatiewet. Ook het budget dat bij deze taken hoort is door het Rijk overgeheveld naar de gemeente. In de afgelopen jaren hebben wij veel inzet gepleegd om deze stelselwijziging op te vangen en de andere manier van werken binnen het sociaal domein vorm en inhoud te geven. Hierbij hebben wij ingezet op de volgende principes/fundamenten:

- Inwoners krijgen zo dicht mogelijk in de buurt van zijn of haar woonomgeving ondersteuning. Iedereen kan zelf kiezen om mee te doen, maar wij willen als gemeente wel de mogelijkheden bieden. Sociale verbanden zijn de hoeksteen van de samenleving, daarom zetten wij in op sterke verbanden in wijken, buurten en ontmoetingsplaatsen;
- De eigen slagkracht van inwoners vormt het uitgangspunt;
- Ten aanzien van jeugdzorg vinden wij dat niet alle problemen per se direct door de gemeente opgepakt hoeven te worden. Maar waar ondersteuning nodig is moet dat worden georganiseerd. We vinden dat jeugdigen in verschillende leeftijdsfasen, ouders en scholen verantwoordelijk zijn (in dit geval; voor passend onderwijs);
- Regie op het zorgpakket door het kritisch monitoren van afspraken met zorgaanbieders en ketenpartners. Dit om dubbelingen te voorkomen en te komen tot passende ondersteuning. Wij kiezen ervoor om direct te sturen op dienstverlening en financiën;
- Preventief is beter dan repressief. Door in te zetten op lichte ondersteuning en preventie kunnen grotere problemen voorkomen worden. Geen medicalisering en geen overdiagnostiek, oftewel we beginnen daar waar mogelijk met lichte indicatie en gaan over op zwaardere indicatie als dat nodig blijkt;
- Eén gezin, één plan en één regisseur. We willen graag integraal zicht hebben op welke hulpverlening en problematiek in een gezin speelt;
- Op alle interventieniveaus zijn welzijn, zorg, kennis en attitude in samenhang;
- Gelet op sturing en het flexibel in kunnen spelen op vragen vanuit de samenleving voeren we sociale teams in eigen beheer uit;
- Waar het kan doen we als overheid een stapje terug. Echter, waar inwoners geen toegang kunnen vinden tot activiteiten zullen we ondersteunen. Te denken valt aan armoede gezinnen, licht verstandelijk beperkten (LVB), nieuwkomers en kwetsbare ouderen;
- Monitoren op maatschappelijke effecten en kostenbeheersing.

De borging van goede zorg en ondersteuning aan onze inwoners stond daarbij voorop zodat zij niet tussen wal en schip zouden belanden. Landelijk zien wij echter een aantal ontwikkelingen die ook voor Tynaarlo gelden. Zo zijn ook in Tynaarlo de tekorten inmiddels dusdanig groot dat een zorgelijk beeld is ontstaan. Gelet hierop zijn onderzoeken gestart naar de stijgende zorgkosten. Daarnaast wordt onderzocht wat het toekomstbeeld is van het sociaal domein en wat daarbij op korte/middel lange termijn de uitgaven zijn. Zo zijn de aanbestedingen in NMD-verband (Noord Midden Drenthe) geëvalueerd, wordt gewerkt aan een transformatieakkoord met de zorgaanbieders, heeft een casestudie naar de werking van de ketenaanpak plaatsgevonden, is een Task Force ingericht om te komen tot een houdbare meerjarenbegroting, vindt een evaluatie van het toegangsmodel plaats en is het inkooptraject Wmo-Jeugdwet gestart.

De onderzoeken waren er in grote lijnen op gericht te bezien hoe wij de veranderingen binnen het sociaal domein binnen de Rijks budgettaire kaders op kunnen vangen om enerzijds tot een duurzaam financieel perspectief te komen en anderzijds de visie op de dienstverlening waar te kunnen blijven maken. Het pakket aan maatregelen raakt vele aspecten van het sociaal domein en vloeit voort uit de conclusies uit de eerdergenoemde onderzoeken, maar de gemeente zal altijd acute zorg bieden als dit nodig is. Dit is de enige manier om de uitvoering binnen de gestelde kaders waar te maken. Het bepalen van de financiële waarde van dit pakket is in het stadium waarin wij (net als nagenoeg alle andere gemeenten) nu verkeren lastig. De eerste inschatting is dat deze, verdeeld over drie jaarschijven, zal optellen tot ongeveer € 3,5 miljoen in 2022.

Gelet op de eerder omschreven leidende fundamenten en de onderzoeksuitkomsten hebben we wij het samentellen van het pakket aan maatregelen gekeken naar de volgende drie clusters: effectievere sturing, gericht kijken naar de manier van werken en sturen op samenwerking in ketens. Binnen

deze drie clusters vallen de maatregelen in onderstaande onderwerpen uiteen. Het bepalen van de financiële waarde per onderdeel van dit pakket is in het stadium waarin wij (net als nagenoeg alle andere gemeenten) nu verkeren lastig. De eerste inschatting is dat deze optellen naar onderstaand overzicht. Deze inschatting zal in de tijd steeds concreter worden.

Pakket van maatregelen sociaal domein		
Indicaties Wmo en Jeugd	€	675.000
Inkoop Wmo en Jeugd	€	1.400.000
WPDA	€	350.000
Bedrijfsvoering	€	450.000
Overig	€	670.000
Totaal	€	3.545.000

Daarnaast vergt de uitvoering van dit pakket een voorinvestering van € 150.000,- incidenteel voor het implementeren van de maatregelen.

Het pakket aan maatregelen telt aldus op tot in totaal € 3.500.000 in 2022. Alhoewel zorgvuldig gekeken is naar het realiteitsgehalte van de maatregelen en de maatregelen tot stand zijn gekomen na een zorgvuldige (interne en externe) analyse, is volledige realisatie ervan onzeker. Wij handhaven daarom ten aanzien van het sociaal domein ook de komende jaren als uitgangspunt voor de begroting het principe van budgettaire neutraliteit. Dat betekent dat aangezien het pakket aan maatregelen (€ 3,5 miljoen) groter is dan het geprognosticeerde tekort vanaf 2022 (rond € 2,4 miljoen) ruimte ontstaat voor een bedrag van indicatief € 1,1 miljoen. Dit bedrag beschouwen wij als buffer om de samenhangende risico's te dekken. Voorts kan (een deel van) dit bedrag worden aangewend om verder te investeren in preventie. Dit zullen wij nader uitwerken in de nog op te stellen kadernota sociaal domein.

Naast het pakket van maatregelen zetten we sterk in om meer zicht te krijgen op de vraagstukken die spelen in de verschillende gebieden van Tynaarlo. Dit met als doel om duurzaam te kunnen sturen op onze maatschappelijk vraagstukken. Dit krijgt zijn vertaling in de kadernota sociaal domein die we in het najaar van 2019 aanbieden.

Voorstel:

1. De leidende principes te herbevestigen en deze op te nemen in de kadernota Sociaal Domein.
2. In te stemmen met het beschikbaar stellen van € 150.000 incidenteel ten behoeve van de uitvoering van het pakket aan maatregelen en dit te dekken binnen budgetten sociaal domein in hoofdstuk 6.

Fietspaden, Wegen & Knelpuntenplan

Dit plan is opgesteld om in beeld te brengen waar we de komende tien jaren knelpunten in ons wegen- en fietspaden netwerk zien.

Opzet

Het plan bestaat uiteindelijk uit drie componenten. Verkeersveiligheid heeft uiteraard een rol gespeeld bij het bepalen welke F(fiets) W(wegen) en K(knelpunten) een mogelijke aanpassingen verantwoordt. Binnen de gemeente is geen sprake meer van zogenaamde "black spots". Uit de analyse blijkt dat er geen wegvakken of punten meer aan te wijzen zijn waar relatief meer ongevallen gebeuren. Hierbij moeten we echter in ons achterhoofd houden dat conflictsituaties in het verkeer voor 80% bestaan uit gedrag en voor het overige in de infrastructurele sfeer liggen.

Daarnaast is bekeken welke ontbrekende schakels aanwezig zijn en waar extra onderhoud op zijn plaats is. Ook hebben we de bij ons bekende knelpunten in beeld gebracht. In dit plan hebben we echter niet gekeken naar vergevingsgezinde ruimte. Dat is de vrije ruimte naast een weg, zodat eenzijdige ongevallen met bomen niet meer gebeuren. We opteren dus niet voor het bewust kappen van bomen voor verkeersveiligheid.

Fietspaden, Wegen en Knelpunten

Ons fietspadennet is redelijk tot goed met wel enkele zwakkere schakels. Ook hebben we gekeken naar het gebruik van de diverse fietspaden in relatie tot vorm, gebruik en afmetingen. Tevens hebben we enkele ontbrekende schakels beschreven.

Het wegennet is bedoeld om onze inwoners op een vlotte en veilige wijze te leiden naar wegen van een hogere orde. Hiertoe hebben we ons wegennet gecategoriseerd in wegen met een verblijfsfunctie (30 en 60 km/uur) en wegen met een verkeersfunctie (50 en 80 km/uur). Uiteindelijk is het de bedoeling om de weggebruiker vlot en veilig op een weg met een stroomfunctie te krijgen (N34, N386, N858, A7 en A28). Met dit als uitgangspunt hebben we naar onze wegen gekeken en doen we voorstellen tot verbetering.

Daar waar het bij wegen om trajecten gaat, gaat het bij knelpunten om specifieke punten. We hebben naar ons wegennet gekeken en op basis van klachten en onze eigen ervaring diverse knelpunten aangewezen waarbij opgemerkt wordt dat deze lijst niet compleet hoeft te zijn.

Participatie

Het Fietspaden, Wegen en Knelpuntenplan is participatief tot stand gekomen. Door middel van een digitaal formulier hebben onze inwoners kunnen reageren en hun ideeën en knelpunten aan ons kenbaar gemaakt. Deze 177 ideeën, wensen en opmerkingen zijn in de bijlagen bij het plan opgenomen. Ook heeft RTV Drenthe een onderzoek uitgevoerd onder haar luisteraars en kijkers.

Voorgesteld wordt de herinrichting van de Hoofdweg Eelde en Paterswolde alsmede het fietspad aan de Hunebedstraat in Tynaarlo met voorrang op te pakken.

Voorstel:

1. Een afweging te maken ten aanzien van een structureel budget voor het dekken van de kapitaallasten, die voortkomen uit de investeringen voor de herinrichting van de Hoofdweg Eelde en Paterswolde en het fietspad aan de Hunebedstraat in Tynaarlo.

Financiële uitgangspunten

De basis om de begroting 2020 op te stellen

Algemeen

We schrijven de begroting 2020 - 2023 op basis van de uitgangspunten die er zijn voor bestaand beleid en die in deze perspectievennota zijn opgenomen.

- Incidentele meevallers en ook tegenvallers die gedurende het jaar kunnen ontstaan en die geen directe bestemming hebben-voegen we toe, of onttrekken we aan de Algemene Reserve Grote Investerings (ARGI);
- Geen nieuw beleid zonder financiële dekking, waarbij structurele lasten worden gedekt door structurele baten;
- Er is sprake van structureel en reëel begrotingsevenwicht, conform de eisen die door de toezichthouder (provincie) aan de (meerjaren)begroting worden gesteld;
- De reservepositie moet ons voldoende weerstandsvermogen garanderen en aan het einde van de huidige bestuursperiode voldoende ruimte bieden aan een nieuw bestuur om keuzes te maken;
- De prijsindex 2020 voor kosten, overgedragen budgetten en voor subsidies aan derden stellen we vast op 1,4%. Voor 2021, 2022 en 2023 hanteren we respectievelijk de volgende percentages 1,7%, 1,7% en 1,8%. Deze percentages zijn conform de prijsindex die door het rijk in de meicirculaire 2019 zijn opgenomen. In de begroting 2019 is voor boekjaar 2020 uitgegaan van een prijsindex van 2,00%. De daling naar 1,4% heeft een positief effect op het begrotingsresultaat;
- Ten aanzien van mutaties in de algemene uitkering worden alleen mutaties in decentralisatie- en integratie-uitkeringen budgettair neutraal verwerkt. Hierbij wordt de uitkering in principe taakstellend voor de taak opgenomen. Voor overige wijzigingen in de algemene uitkering die het gevolg zijn van taakmutaties geldt dat deze als mutatie van de algemene uitkering (algemene dekkingsmiddelen) worden opgenomen;
- Voor het bepalen van de ruimte onder het plafond van het BTW compensatiefonds wordt het advies van het rijk overgenomen waarbij een raming wordt opgenomen die maximaal gebaseerd is op de meest recente, gerealiseerde ruimte onder het plafond.
- Conform raadsbesluit van juni 2019 worden de lijkbezorgingsrechten meerjarig geïndexeerd van 2017 naar 2020. Voor de verdere jaren wordt geïndexeerd conform prijsindex.
- De budgetten die als gevolg van de transities in het sociaal domein naar gemeenten toekomen (in het kader van Participatiewet, Jeugdhulp en Begeleiding) zijn vanaf 2015 opgenomen in de begroting. Hierbij is als uitgangspunt gehanteerd dat de lasten taakstellend op datzelfde niveau zijn opgenomen. Dat wil zeggen dat we de financiële effecten budgettair neutraal opgenomen hebben in de begrotingen vanaf 2015. Dit sluit aan bij het pakket aan maatregelen om de uitgaven binnen het sociaal domein beheersbaar te maken en aan te sluiten bij het beleid zoals verwoord eerder in deze PPN.
- We hanteren de genoemde indexeringen zoals opgenomen in de tabel Indexeringen;
- De volgende uitgangspunten hanteren we voor de belastingen en heffingen:

Omschrijving:	Uitgangspunt 2020 en verder:
OZB	Trendmatige aanpassing van 2%
OZB niet-woningen eigenaar	Trendmatige aanpassing van 2%
OZB niet-woningen gebruiker	Trendmatige aanpassing van 2%
Forensenbelasting	Trendmatige aanpassing van 2%
Toeristenbelasting	2020: € 1,20 en 2021: volgen advies recreatieschap
Afvalstoffenheffing	Kostendekkend, met eventueel inzet voorziening
Rioolheffing	Kostendekkend, met eventueel inzet voorziening
Lijkbezorgingsrechten	Huidige tarieven actualiseren naar 2020 incl. prijsindexering
Leges	Kostendekkend

Indexeringen

We stellen de meerjarenbegroting op basis van de huidige inzichten en verwachtingen en aannames voor de komende jaren op. De belangrijkste indexeringen en uitgangspunten voor de meerjarenbegroting sommen we hieronder op. In de eerste kolom staat aangegeven wat de indexatie in de begroting 2019 is geweest, in de kolommen daarna wordt aangegeven welke indices tot en met 2023 worden voorgesteld.

Indexeringen	Opgenomen in begroting 2019	2020	2021	2022	2023
Prijsindex	2,40%	1,40%	1,70%	1,70%	1,80%
Loonkosten (cao, structureel)	3,50%	2,30%	2,90%	2,50%	2,30%
Interne rente	1,50%	1,50%	1,50%	1,50%	1,50%
Rente lang geld op te nemen	2,00%	2,00%	2,00%	2,00%	2,00%
Rente kort geld op te nemen	1,00%	1,00%	1,00%	1,00%	1,00%
Rente kort geld uit te zetten	0,00%	0,00%	0,00%	0,00%	0,00%

Inflatie en prijsindexen reguliere lasten gemeente

Met ingang van de begroting 2016 wordt voor wat betreft de loon- en prijsindex aangesloten bij de percentages die door het rijk in de meest recente circulaire zijn opgenomen. Dit houdt in dat wij in bovenstaande tabel de percentages uit de meicirculaire 2019 van het rijk hebben overgenomen. Het percentage van de prijsindex 2020 wijkt 0,6% af van het percentage dat is gehanteerd bij het opstellen van de begroting 2019. Voor de loonindex is dit 1,2%. Bij het opstellen van de begroting 2020 gebruiken we de percentages die het rijk in de septembercirculaire publiceert.

Renteontwikkelingen en treasury

- *Interne rente*

De aanpassingen van de BBV die ingaan zijn op 1 januari 2017 schrijven precies voor hoe we de interne rente moeten berekenen. Dit weten we pas definitief bij de begroting. Eerste berekeningen geven aan dat het rentepercentage in de richting van de 1,5% gaat;

- *Rente vast geld op te nemen*

In de begroting 2019 is voor de 'rente vast geld op te nemen' een rentepercentage van 2% gehanteerd. Op basis van de inzichten en verwachtingen in de renteontwikkeling stellen we voor dit percentage niet te wijzigen. Op basis van het voorzichtigheidsprincipe wordt wel rekening gehouden met een risico-opslag;

- *Rente kort geld op te nemen*

In de begroting 2019 is voor de 'rente kort geld op te nemen' een percentage van 1% gehanteerd. Op basis van de inzichten en verwachtingen in de renteontwikkeling stellen we voor dit percentage niet te wijzigen. Op basis van het voorzichtigheidsprincipe wordt wel rekening gehouden met een risico-opslag;

- *Rente kort geld uit te zetten*

In de begroting 2019 is voor de 'rente kort uit te zetten geld' een percentage van 0% gehanteerd. Het uitzetten van kort geld komt eigenlijk niet meer voor sinds de invoering van het schatkistbankieren. Over middelen die wij aanhouden in de 'schatkist' wordt nagenoeg geen rente ontvangen. We stellen dan ook voor dit percentage niet aan te passen.

Voorstel:

Vaststellen van de financiële uitgangspunten voor het opstellen van de (meer)jarenbegroting 2020 - 2023.

Ontwikkeling begrotingsresultaat

Effecten van reeds genomen besluiten en de meicirculaire 2019

Startpunt van onderstaand overzicht is het resultaat uit de meerjarenbegroting 2019-2022. Vervolgens hebben we hierin de besluiten die nadien zijn genomen, de invloeden van de jaarrekening 2018, de voorjaarsnota 2019, de mutaties die voortkomen uit de meicirculaire 2019 en overige besluiten opgenomen. Bij het toevoegen van de jaarschijf 2023 hebben we in het begrotingsresultaat rekening gehouden met de ontwikkeling van de uitkeringsfactor van het gemeentefonds.

Omschrijving	2020	2021	2022	2023
1 Begrotingsresultaat (begroting 2019)	354.315	834.998	1.002.733	1.002.733
Reeds besloten Raad				
2 Kapitaallasten Vijverstee en Holtenhoek	-15.071	-15.071	-15.071	-15.071
Financieel resultaat bij ongewijzigd beleid				
3 Effect voorjaarsbrief 2019	-121.590	-121.590	-121.590	-121.590
4 Aanpassen prijsindex	95.000	110.000	140.000	160.000
5 Aanpassing loonindex	170.000	170.000	340.000	340.000
	143.410	158.410	358.410	378.410
	482.654	978.337	1.346.072	1.366.072
Effecten meicirculaire 2019				
<i>Uitkeringsfactor</i>				
6 Verdeelreserve/technische correctie	-45.500	-45.716	-45.363	-17.058
7 Ontwikkeling accres	-398.121	-628.590	-907.253	-966.640
8 Overige ontwikkelingen	-11.375	-11.429	-11.341	-11.372
	-454.996	-685.735	-963.957	-995.070
9 Overige aanpassingen meicirculaire	393.672	319.329	333.914	352.519
<i>Taakmutaties</i>				
10 Beheerovereenkomst DSO-LV	-37.242	-38.111	-39.105	-40.162
11 Loon en prijsbijstelling Participatie	12.293	12.296	12.349	12.426
12 Loon en prijsbijstelling Wmo	261.172	271.702	279.450	287.670
13 Loon en prijsbijstelling Jeugd	181.233	186.808	191.283	196.124
14 Extra middelen Jeugd	496.468	508.148		
15 Verhoging leeftijdsgrenzen gezinshuizen	9.952	12.917	15.897	19.419
16 invoering WvGGZ	40.498	41.544	42.744	44.021
17 landelijke vreemdelingenvoorzieningen	-9.859	-8.982		
18 Verrekening Voogdij/18+	-19.757	-20.222	-20.707	-21.231
Taakmutaties Sociaal Domein	972.000	1.004.211	521.016	538.429
<i>Taakmutaties Sociaal Domein</i>	-972.000	-1.004.211	-521.016	-538.429
<i>Decentralisatieuitkering</i>				
19 Brede impuls combinatiefunctiescultuurcoaches	35.594	35.594	35.594	35.594
20 Jeugdhulp kinderen in een AZC	7.093	7.093	7.093	7.093
21 Armoedebestrijding kinderen	1.959	1.959	1.959	1.959
22 verhoging taalniveau statushouders	38.952			
Decentralisatieuitkering	83.598	44.646	44.646	44.646
<i>Decentralisatieuitkering</i>	-83.598	-44.646	-44.646	-44.646
<i>Integratieuitkering</i>				
23 Participatie	5.730	6.149	6.784	7.449
24 Voogdij/18+	89.594	89.594	89.594	89.594
	95.324	95.743	96.378	97.043
<i>Integratieuitkering Sociaal Domein</i>	-95.324	-95.743	-96.378	-97.043
25 BTW compensatiefonds	-467.191	-524.837	-622.501	-622.501
26 structurele ruimte BTW compensatiefonds	60.000	60.000	60.000	60.000
Totaal effecten meicirculaire 2019	-505.757	-869.354	-1.231.649	-1.245.214
Begrotingsresultaat na meicirculaire	-23.103	108.983	114.423	120.858

Toelichting op de voornoemde onderdelen

1. Startpunt van de perspectievennota is het begrotingsresultaat van de vastgestelde begroting 2019. Dit resultaat is hier vermeld.
2. Op basis van de raadsbesluiten in december 2018 worden de structurele kapitaallasten opgenomen voor het huisvestingsbudget voor de scholen de Vijverstee en de Holtenhoek.
3. Het structurele effect van de voorjaarsbrief is hier opgenomen.
4. Voor wat betreft de loon- en prijsindex wordt conform onze financiële uitgangspunten aangesloten bij de percentages die door het rijk in de meicirculaire 2019 zijn opgenomen. De loon- en prijsindex in de meicirculaire 2019 zijn lager dan waar in de begroting 2019 rekening mee was gehouden. Dit leidt tot een structureel voordeel.
5. Zie 4.
6. Dit betreft een technische correctie in de algemene uitkering.
7. In de meicirculaire van het Rijk is een negatieve bijstelling van de algemene uitkering opgenomen voor de komende jaren, onder andere door een lagere compensatie voor lonen en prijzen. De ontwikkeling van het accres wordt daarnaast voor een belangrijk deel bepaald door de ontwikkeling van de rijksuitgaven. Volgens het systeem van 'samen trap op en samen trap af' hebben wijzigingen in de rijksuitgaven direct invloed op de omvang van het gemeentefonds.
8. Dit betreft een saldo van kleine aanpassingen in de algemene uitkering.
9. Onze gemeente maakt een sterkere groei door dan landelijk gemiddeld en dan waar we bij het opstellen van de begroting 2019 vanuit zijn gegaan. Dat maakt dat de algemene uitkering voor de komende jaren toeneemt. Daarnaast vinden er continue bijstellingen plaats van de aantallen waarop de algemene uitkering verdeelt wordt (bijv. aantal bijstandsontvangers in een gemeente) vindt er bij iedere circulaire een aanpassing plaats.
10. Op 18 december 2018 hebben de VNG, het IPO, de UvW en de Minister van BZK de beheerovereenkomst DSO-LV ondertekend. De overeenkomst regelt onder ander de inhoud en de uitvoering van de beheertaak, de financiering en de samenwerkingsafspraken voor een optimale werking van het Digitaal stelsel Omgevingswet landelijke voorziening (DSO-LV). Op grond van de beheerovereenkomst DSO-LV gaan gemeenten vanaf 1 januari 2020 jaarlijks € 18 miljoen bijdragen aan de kosten van het basisniveau DSO-LV en het informatiepunt Omgevingswet. In 2021 treedt de Omgevingswet in werking.
11. – 13 Dit betreft de loon en prijsbijstelling voor het onderdeel integratie en participatie, Wmo en Jeugd. Conform onze uitgangspunten worden deze bijstellingen budgettair neutraal verwerkt.
14. Het kabinet heeft besloten extra middelen toe te voegen aan het jeugdhulpbudget. In 2019 gaat het om € 420 miljoen (waarvan € 20 miljoen tijdelijk aan de jeugdautoriteit beschikbaar wordt gesteld) en in 2020 en 2021 om jaarlijks € 300 miljoen. Aanvullend wordt onderzoek verricht om te kunnen bepalen of, en zo ja in welke mate, gemeenten structureel extra middelen nodig hebben. Daarnaast worden de komende maanden bestuurlijke afspraken gemaakt tussen Rijk en VNG over hoe het jeugdhulpstelsel effectiever, efficiënter en beter kan gaan functioneren. Conform onze uitgangspunten wordt deze bijstelling budgettair neutraal verwerkt.
15. In navolging van de afspraak om vanaf 1 juli 2018 pleegzorg standaard te verlengen wanneer een pleegkind 18 jaar wordt, worden er nieuwe afspraken uitgewerkt. Vooruitlopend hierop worden er extra financiële middelen aan het jeugdhulpbudget toegevoegd. Dit loopt op tot in totaal structureel € 11,4 miljoen in 2023. Conform onze uitgangspunten wordt deze bijstelling budgettair neutraal verwerkt.
16. Met ingang van 1 januari 2020 treedt de Wet verplichte ggz in werking. Voor de gemeentelijke taken en bijgehorende kosten is tussen het ministerie van VWS en de VNG

afgesproken om vanaf 2020 structureel geld beschikbaar te stellen. Conform onze uitgangspunten wordt deze bijstelling budgettair neutraal verwerkt.

17. Dit betreft budget dat beschikbaar komt na afspraken tussen het Rijk en de gemeenten voor de ontwikkeling van Landelijke Vreemdelingenvoorzieningen waar vreemdelingen zonder recht op verblijf of rijksopvang begeleid worden naar bestendige oplossing voor hun situatie, waarbij hen onderdak wordt geboden. Conform onze uitgangspunten wordt deze bijstelling budgettair neutraal verwerkt.
18. 23 gemeenten hebben compensatie gekregen omdat het budget dat zij kregen voor de voogdij en/of 18+ niet toereikend was. Deze compensatie wordt gekort op de andere gemeenten. Conform onze uitgangspunten wordt deze bijstelling budgettair neutraal verwerkt.
19. In de begroting 2019 is incidenteel budget aan gevraagd voor 2019 tot en met 2021 voor de inzet van Cultuurcoaches. Het Rijk stelt hiervoor cofinanciering beschikbaar voor maximaal 40% van de kosten. Conform onze uitgangspunten wordt deze bijstelling budgettair neutraal verwerkt.
20. Dit betreft budget dat beschikbaar komt omdat gemeenten vanaf 2019 volledig verantwoordelijk voor de organisatie en financiering van jeugdhulp aan kinderen in een AZC. Conform onze uitgangspunten wordt deze bijstelling budgettair neutraal verwerkt.
21. Dit betreft een bijstelling van het vanaf 2017 structureel beschikbaar gestelde budget voor de bestrijding van de gevolgen van armoede onder kinderen. Conform onze uitgangspunten wordt deze bijstelling budgettair neutraal verwerkt.
22. Dit budget komt beschikbaar voor de versterking van het taalniveau van statushouders die nog onder de huidige Wet inburgering inburgeren. Conform onze uitgangspunten wordt deze bijstelling budgettair neutraal verwerkt.
23. Dit betreft een actualisatie van bestaand budget voor Participatie voor loon- en prijsbijstelling 2019. Conform onze uitgangspunten wordt deze bijstelling budgettair neutraal verwerkt.
24. Dit betreft een actualisatie van bestaand budget voor Voogdij/18+. Conform onze uitgangspunten wordt deze bijstelling budgettair neutraal verwerkt.
25. Bij de begroting 2019 is toegelicht dat vanaf 2019 een aanpassing komt voor het verwerken van de ruimte in het BTW compensatie fonds. Deze ruimte (het restant van het fonds dat beschikbaar is voor btw compensatie van gemeenten) werd tot 2019 structureel toegevoegd aan de algemene uitkering. Vanaf 2019 wordt jaarlijks een inschatting gemaakt van de eventuele ruimte en dit wordt verwerkt in de september circulaire. Bij de begrotingsbehandeling was onduidelijk hoeveel gemeenten mochten opnemen als structurele ruimte. In overleg met de provincie is uiteindelijk gekozen om 50% van de geraamde ruimte in het fonds op te nemen als budget.

Omdat deze werkwijze nog veel vragen op riep, is toegezegd dat het ministerie met een advies komt hoe gemeenten om moeten gaan met deze ruimte. Geadviseerd wordt om voorzichtigheid in acht te nemen door een raming op te nemen die maximaal gebaseerd is op de meest recente ruimte onder het plafond van het BTW compensatie fonds. Wij hebben dit nu verwerkt, wat een nadeel oplevert voor het begrotingsresultaat.

26. Zie 25.

Overige onderwerpen

Uitdagingen die nog een plek moeten krijgen in de begroting

In het vorige hoofdstuk hebben wij de ontwikkeling van het begrotingsresultaat geschetst rekening houdend met reeds genomen besluiten en de effecten van de meicirculaire. Daarnaast bestaan overige onderwerpen die van invloed zijn op de ontwikkeling van het begrotingsresultaat in de komende jaren. In dit hoofdstuk lichten wij deze ontwikkelingen toe.

Overige onderwerpen	2020	2021	2022	2023
Nieuwe voorstellen onontkoombaar				
1 Infrastructuur accommodatiebeleid			-21.875	-32.375
2 Begraven	-114.500	-105.000	-105.000	-105.000
3 Gr'en	233.964	223.921	199.402	203.314
Subtotaal	119.464	118.921	72.527	65.939
Sociaal Domein				
4 Tekorten sociaal domein	-2.900.000	-2.900.000	-2.900.000	-2.900.000
5 Extra middelen vanuit het rijk	951.166	978.954	483.082	496.220
6 Maatregelenpakket sociaal domein	1.190.000	1.921.046	2.416.918	2.403.780
Subtotaal	-758.834	-	-	-
Nieuw voorstellen keuze				
7 Duurzaamheidsaanpassingen gemeentelijke gebouwen		-9.147	-9.147	-9.147
8 Besparing door duurzaamheidsaanpassingen		2.500	2.500	2.500
9 vervanging/investering brandweerkazernes		-40.642	-40.642	-40.642
10 Fietspaden 2020 Hunebedstraat en Hoofdweg Eelde		-42.350	-42.350	-42.350
11 Wegen 2020 Hoofdweg Eelde (inclusief BDU)		-41.003	-41.003	-41.003
12 Openbare verlichting		-29.521	-54.422	-83.892
13 Dekking bestaand openbare verlichtingbudget		29.521	54.422	83.892
Subtotaal	-	-130.642	-130.642	-130.642
Totaal effecten overige onderwerpen	-639.370	-11.721	-58.115	-64.703
Nieuw begrotingsresultaat	-662.473	97.263	56.309	56.156
14 In de ARG1 opgenomen reservering sociaal domein	1.000.000			
15 Centrum Zuidlaren		PM	PM	PM
16 Omgevingsvisie/-wet		PM	PM	PM

Actualisatie investeringsplanning

1. Bij de vaststelling en het beschikbaar stellen van de kredieten voor het accommodatiebeleid zijn geen bedragen opgenomen t.b.v. de infrastructurele werken. Inmiddels zijn deze bedragen duidelijk en opgenomen in de investeringsplanning.
2. In het kader van begraven zijn verschillende scenario's aan de raad voorgelegd met verschillende gevolgen voor het begrotingsresultaat. In het raad van 11 juni 2019 is besloten om te kiezen voor scenario 2 (huidige tarieven als basis behouden en op een aantal onderdelen te wijzigen) en deze wijziging mee te nemen in de perspectievennota. In dit scenario is structureel extra budget van € 105.000 benodigd.
3. De bijdrage van de gemeente wordt vastgesteld aan de hand van de begroting van de desbetreffende gemeenschappelijke regeling. In de afgelopen periode zijn de begrotingen 2020 van de GR'en aan de gemeenteraad aangeboden. Vanuit Tynaarlo willen we kijken of het in de toekomst mogelijk is om de trap op-trap af systematiek tussen Rijk en gemeente ook van toepassing kan zijn tussen Gemeenten en GR'en.
4. Dit betreft het structurele tekort op de uitgaven sociaal domein als er geen maatregelen worden genomen.

5. Dit betreft de extra incidentele en structurele middelen die de gemeente ontvangt vanuit het Rijk zoals opgenomen in de meicirculaire 2019. De toelichting op deze posten is opgenomen bij punt 11 t/m 18 van het vorige hoofdstuk
6. Dit betreft de verwachte opbrengst van het maatregelenpakket sociaal domein (zie hoofdstuk sociaal domein)
7. In 2018/2019 zijn de energie-labels van diverse gemeentelijke gebouwen vernieuwd. De oude energie labels hebben na 10 jaar hun geldigheid verloren. Van de 38 gebouwen is voor 24 een nieuw label berekend, voor de resterende 14 gebouwen is het energie label niet verplicht omdat het hier om monumenten, bergingen of woonwagens gaat.
In het betreffende voorstel wordt inzichtelijk gemaakt hoe de in 2015 gestelde ambitie op het gebied van duurzaamheid (een energieneutraal Tynaarlo in 2030) gerealiseerd kan worden. Op basis van objectieve criteria is voor elk gebouw een pakket gekozen, wat neerkomt op een investering van € 130.000. Na uitvoering van de voorgestelde pakketten zullen deze gebouwen van een verbeterd energie label voorzien worden. De samenhangende kapitaallasten ad ruim € 9.000 zijn onder de nieuwe voorstellen opgenomen en kunnen, als uw raad de resultaatbestemming jaarrekening 2018 ongewijzigd vaststelt, worden gedekt uit de vrijval van de onderhoudsvoorziening van ruim € 213.000.
8. Door het toepassen van duurzaamheidsaanpassingen worden ook kosten bespaard. Op basis van de huidige energieprijzen bedraagt deze besparing € 2.500.
9. De brandweerkazernes (Eelde, Vries en Zuidlaren) zijn middels een bruikleenovereenkomst overgedragen aan de VRD. De Gemeente Tynaarlo blijft een huisvestingsplicht houden voor de VRD. De huidige kazernes zijn zowel economisch als technisch afgeschreven. Om de kazernes weer up-to-date en veilig te krijgen zijn diverse investeringen benodigd in de bestaande gebouwen. Daarnaast heeft de VRD diverse huisvestingswensen. Gelijktijdig is onderzocht of nieuwbouw mogelijk is. Voor deze optie is gekozen omdat de meerkosten voor nieuwbouw t.o.v. het onderhouden/verbouwen en (gedeeltelijk) verduurzamen beperkt zijn. Op deze manier kan gelijktijdig tegemoet worden gekomen aan de huisvestingswensen van de VRD, worden energie-neutrale kazernes gebouwd en zijn de kazernes weer toekomstbestendig.
10. In het FWK-plan (Zie hoofdstuk Fietspaden, Wegen en Knelpuntenplan) is opgenomen dat in 2020 de fietspaden langs de hoofdweg Eelde en de Hunebedstraat aangepakt gaan worden.
11. In het FWK-plan is eveneens opgenomen dat naast het fietspad ook het weggedeelte van de hoofdweg in Eelde in 2020 aangepakt wordt.
12. Voor het vervangen van de openbare verlichting in de gemeente is een meerjarig investeringsplan gemaakt waarin is opgenomen welke masten op welk moment aan vervanging toe zijn. In de eerste jaarschijven is het mogelijk om de kapitaallasten binnen de reguliere budgetten op te vangen.
13. Voor de genoemde jaarschijven is de dekking voor de investeringen in openbare verlichting opgenomen. Voor de eerste drie jaarschijven kunnen de kapitaallasten volledig gedekt worden binnen de beschikbare budgetten. Per saldo zijn deze investeringen daarmee budgetneutraal.
14. Binnen de ARGI is, in de begroting 2019, p. 58, een reservering opgenomen ter dekking van een mogelijk tekort binnen het sociaal domein voor 2020. Indien nodig wordt dit ingezet ter dekking van een (incidenteel) tekort in de jaarschijf 2020 in het sociaal domein.
15. Het centrumplan Zuidlaren wordt als PM-post opgenomen. Op dit moment is nog onvoldoende duidelijk welke (structurele) financiële gevolgen dit gaat hebben. Wij gaan, onder meer op basis van de uitkomsten van het participatietraject, de planvorming Zuidlaren afronden en ter besluitvorming aan de gemeenteraad voorleggen. Dit gaat naar verwachting in 2019 zijn beslag krijgen.
16. De voorbereidingen voor de nieuwe Omgevingswet gaan onverminderd door. Deze wet moet leiden tot deregulering in het fysieke domein. De verwachting is dat minder vergunningen nodig

zijn en procedures eenvoudiger en korter worden. Op dit moment ontbreekt een exact beeld van het structurele effect als de wet eenmaal in werking is.

Voorstel:

Kennisnemen van de ontwikkeling van het begrotingsresultaat als gevolg van de in dit hoofdstuk beschreven thema's.

Incidenteel nieuw beleid 2020

Op basis van de begroting 2019 waar een eerste inventarisatie van de ideeën voor 2020 is opgenomen, was € 770.000 voor nieuw beleid in 2020 opgenomen. Dit was inclusief een PM post voor Glasvezel, deze is nu wel ingevuld. Onderstaand een overzicht van de ideeën voor incidenteel nieuw beleid die wij tot nu toe hebben geïnventariseerd. Een definitief voorstel volgt bij de begroting 2020.

Incidenteel nieuw beleid	hoofdstuk	2020	2021	2022	2023
1 Participatie	alle	€ 125.000	€ 125.000	€ -	€ -
2 Jongerenraad Tynaarlo	0	€ 5.000	€ 5.000	€ -	€ -
3 Veiligheid - BOA's	1	€ 75.000	€ 75.000	€ -	€ -
4 Buurtmiddeling	1 & 6	€ 30.000	€ 30.000	€ -	€ -
5 Aanleg glasvezel buitengebied	3	€ 390.000	€ -	€ -	€ -
6 Vitaal platteland	5	€ 75.000	€ 75.000	€ -	€ -
7 Natuur- en milieueducatie	5	€ 16.000	€ 16.000	€ -	€ -
8 Subsidie de Buitenplaats	5	€ 50.000	€ 50.000	€ -	€ -
9 Initiatieven speelvoorzieningen	5	€ 20.000	€ 20.000	€ -	€ -
10 uitbreiding cultuur	5	€ 40.000	€ 40.000	€ -	€ -
11 Buurtsportcoaches	3 & 6		€ 100.000	€ -	€ -
12 cultuurcoaches	4 & 6	€ 50.000	€ 50.000	€ -	€ -
13 Inclusie	5 & 6	€ 28.000	€ 28.000	€ -	€ -
14 Subsidie Plaats de Wereld	6	€ 47.000	€ 47.000	€ -	€ -
15 Inzet POH jeugd GGZ	6	€ 58.000	€ 58.000	€ -	€ -
16 maatschappelijke begeleiding nieuwkomers	6	€ 10.000	€ 10.000	€ -	€ -
17 ten laste van Participatiereserve	6	€ -10.000	€ -10.000	€ -	€ -
18 Preventief gezondheidsbeleid	7	€ 10.000	€ 10.000	€ -	€ -
19 Regionale Energie Strategie (RES)	7	€ 40.000	€ 40.000	€ -	€ -
20 Kwaliteitscriteria VTH	8	€ 15.000	€ 15.000	€ -	€ -
21 Bewegvriendelijke inrichting van de openbare ruimte	5	€ 5.000	€ -	€ -	€ -
22 Cultuurhuis	5	PM	€ -	€ -	€ -
Totaal		€ 1.079.000	€ 784.000	€ -	€ -

Ten opzichte van het overzicht nieuw beleid 2020 en verder zoals opgenomen in de begroting 2019 zijn de posten 21 en 22 nieuw toegevoegd. Daarom lichten wij deze apart toe.

21. De uitgangspunten ten aanzien van de beweegvriendelijke inrichting van de omgeving 'BIOR' verder uit te bouwen in de komende edities van de mobiliteitsweek en in lijn met de in ontwikkeling zijnde omgevingsvisie Tynaarlo. Het uitnodigen tot bewegen en een aantrekkelijk alternatief bieden voor de auto vormen de uitgangspunten.

22. De afgelopen maanden zijn de ideeën gezamenlijk uitgewerkt tot een aangepast plan. In plaats van huisvesting in de twee panden aan de Schoollaan (de Notenkraker en obs Centrum), treffen de partijen elkaar fysiek in Ons Dorpshuis en de Notenkraker. De bibliotheek vindt onderdak in het pand van Ons Dorpshuis en historische vereniging OI Eel komt in het pand van de Notenkraker. Door huisvesting in deze panden met elkaar te delen, kunnen de partijen samenwerken aan een aantrekkelijk en toekomstbestendig cultuuraanbod in Eelde, Paterswolde en Eelderwolde. De initiatiefnemers willen een breed scala aan activiteiten en gezamenlijke projecten ontwikkelen voor, door en met inwoners van Eelde, Paterswolde en Eelderwolde. Zij laten in een verklaring dan ook weten zeer positief te zijn over de ingezette koers. Hun gezamenlijke ambitie hebben zij vastgelegd in een intentieovereenkomst

Om bovenstaande ontwikkeling mogelijk te maken, is een vervolgstap in het proces om samen met de initiatiefnemers te onderzoeken welke bouwkundige aanpassingen in Ons Dorpshuis en de Notenkraker nodig zijn. Hoeveel geld dit kost, is op dit moment nog niet duidelijk en is daarom nu nog als pm opgenomen. In de tussentijd gaan we de financiële effecten uitwerken. Deze nemen we op in de begroting van 2020. We sluiten bij de uitwerking zoveel mogelijk aan bij het bestaande ABC-beleid. Hier kunnen we gezien de pilot-status die het project heeft, indien nodig - en gemotiveerd - richting uw raad van afwijken.

De vrijkomende locaties 't Punthoes, de Kooi en Bladergroenschool (inclusief voormalige turnzaal en conciërgewoning) worden conform de Nota Maatschappelijk Vastgoed afgestoten en ingezet voor het (deels) opvangen van de vraag aan grondgebonden woningen. Voor de sloop en het afboeken van de boekwaarde van 't Punthoes en de Bladergroenschool is een krediet van €1.017.000 benodigd. Dit krediet is opgenomen in de investeringsplanning van de PPN en het krediet wordt aangevraagd in de begroting van 2020.

Actualisatie meerjarig investeringsplan

Inleiding

Sinds de begroting 2017 wordt gewerkt met een meerjarige investeringsplanning. Deze planning wordt jaarlijks geactualiseerd met de kennis die we op dat moment hebben van de projecten die naar verwachting in de komende jaren verder tot ontwikkeling komen. De laatste versie van de investeringsplanning is voorgelegd bij de begroting 2019, dit betreft een actualisatie daarvan.

Verwachte investeringen 2020 – 2023

In dit overzicht zijn de verwachte investeringen voor de periode 2020 – 2023 opgenomen. Hierin zijn de investeringen opgenomen waarvan we verwachten deze in 2020 te starten. Voor 2020 is inmiddels zo concreet mogelijk in beeld gebracht welke investeringen te verwachten zijn. Voor de periode vanaf 2021 e.v. is op hoofdlijnen in beeld gebracht welke zaken spelen. Voor een aantal projecten geldt dat er plannen zijn om deze op te pakken, maar daar zijn op dit moment nog onvoldoende inzichten van de kosten die dit met zich mee gaat brengen. Deze posten zijn vooralsnog opgenomen als 'pm'. Achteraan de tabel wordt weergegeven voor welke projecten al kredieten beschikbaar zijn gesteld. De investeringsplanning geeft geen inzicht in projecten die al in uitvoering zijn. Hoewel het overzicht zo nauwkeurig mogelijk is opgesteld met de kennis van dit moment, is niet te voorkomen dat gedurende het jaar aanvullende investeringen nodig zijn welke nog niet in de planning zijn opgenomen. Uiteraard wordt uw raad middels de gebruikelijke wegen betrokken bij deze tussentijdse wijzigingen.

Beschikbaar stellen van kredieten

Bij het vaststellen van de perspectievennota 2019 worden geen kredieten beschikbaar gesteld. Om de opgenomen projecten daadwerkelijk ten uitvoer te kunnen brengen wordt een aanvraag gedaan bij de begroting 2020. In dat product wordt per project een uitgebreide toelichting gegeven en worden de financiële gevolgen ter besluitvorming voorgelegd.

Investeringsplanning 2020 - 2023

Taakveld	Omschrijving	Investering 2020	Investering 2021	Investering 2022	Investering 2023	Krediet reeds beschikbaar
Accommodatiebeleid (scholenbouw en sportvoorzieningen)						
<i>Onderwijshuisvesting en sportvoorziening in Zuidlaren</i>						
<i>Jonglaren</i>						
4.2	Onderwijshuisvesting			1.209.684		Ja
4.2	Onderwijshuisvesting			121.507		Ja
4.2	Onderwijshuisvesting				187.104	Ja
2.1	Verkeer en vervoer				150.000	Nee
<i>De Lichtkring</i>						
4.2	Onderwijshuisvesting		911.802			Ja
4.2	Onderwijshuisvesting		79.393			Ja
4.2	Onderwijshuisvesting			356.815		Ja
2.1	Verkeer en vervoer			100.000		Nee
<i>De Schuthoek</i>						
4.2	Onderwijshuisvesting			811.325		Ja
4.2	Onderwijshuisvesting				233.531	Ja
2.1	Verkeer en vervoer				100.000	Nee
<i>De Tol</i>						
4.2	Onderwijshuisvesting		1.453.192			Ja
4.2	Onderwijshuisvesting		219.144			Ja
4.2	Onderwijshuisvesting			520.287		Ja
2.1	Verkeer en vervoer			200.000		Nee
<i>Schuilingsoord</i>						
4.2	Onderwijshuisvesting	1.839.731				Ja
4.2	Onderwijshuisvesting	296.481				Ja
4.2	Onderwijshuisvesting		621.783			Ja
2.1	Verkeer en vervoer		200.000			Nee

Investeringsplanning 2020 - 2023

Taakveld	Omschrijving	Investering 2020	Investering 2021	Investering 2022	Investering 2023	Krediet reeds beschikbaar
<i>de Zuidwester</i>						
4.2	Onderwijshuisvesting	(Ver)nieuwbouw de Zuidwester	1.019.371			Ja
4.2	Onderwijshuisvesting	(Ver)nieuwbouw flexibele schil de Zuidwester	93.894			Ja
4.2	Onderwijshuisvesting	Sloop, asbestverwijdering en boekwaarde de Zuidwester		99.536		Ja
2.1	Verkeer en vervoer	Infrastructurele werken bij (ver)nieuwbouw de Zuidwester		150.000		Nee
<i>het Stroomdal</i>						
4.2	Onderwijshuisvesting	(Ver)nieuwbouw het Stroomdal	970.905			Ja
4.2	Onderwijshuisvesting	(Ver)nieuwbouw flexibele schil het Stroomdal	99.694			Ja
4.2	Onderwijshuisvesting	Sloop, asbestverwijdering en boekwaarde het Stroomdal		96.286		Ja
2.1	Verkeer en vervoer	Infrastructurele werken bij (ver)nieuwbouw het Stroomdal		125.000		Nee
5.2	Sport	Nieuwbouw enkele sporthal en Metahal Wenackers, incl. duurzaamheidsmaatregelen	4.537.711			Ja
5.2	Sport	Nieuwbouw enkele gymzaal Centrum Zuidlaren, incl. duurzaamheidsmaatregelen			809.858	Ja
5.2	Sport	Sloop, asbestverwijdering en boekwaarde Goudenregenlaan		75.000		Ja
5.2	Sport	Sloop, asbestverwijdering en boekwaarde de Zwet		230.799		Ja
5.2	Sport	clustering sport op Wenackers	700.000	3.000.000		Nee
Welzijn en sportvoorzieningen						
5.2	Sport	renovatie HCE 2e veld		34.500		Nee
6.1	Samenkracht/burgerparticipatie	Vervanging voorziening op het gebied van welzijn	PM	PM	PM	Nee
6.1	Samenkracht/burgerparticipatie	Sloop Dorpshuis Ludinge			75.000	Ja
6.1	Samenkracht/burgerparticipatie	Sloop en afboeken 't Punthoes en Bladergroenschool	1.017.000			Nee
Riolering in combinatie met wegconstructies						
7.2	Riolering	Vervanging riolering Westlaren fase III - onderdeel riolering	2.942.500			Ja
2.1	Verkeer en vervoer	Vervanging riolering Westlaren fase III - onderdeel wegconstructie	863.959			Ja
7.2	Riolering	Vervanging riolering Westerhorn/Brouwersteeg - onderdeel riolering	923.000			Ja
2.1	Verkeer en vervoer	Vervanging riolering Westerhorn/Brouwersteeg - onderdeel wegconstructie	373.800			Ja
7.2	Riolering	Vervanging gemalen pompgemalen		36.000		Gedeeltelijk
7.2	Riolering	Vervanging riolering Leenackersweg - onderdeel riolering		1.016.500		Ja
2.1	Verkeer en vervoer	Vervanging riolering Leenackersweg - onderdeel wegconstructie		176.841		Ja
7.2	Riolering	Vervanging gemalen hoofdgemalen		116.000	94.000	Gedeeltelijk
7.2	Riolering	Vervanging riolering Hageneind - onderdeel riolering			162.000	Nee
2.1	Verkeer en vervoer	Vervanging riolering Hageneind - onderdeel wegconstructie			34.000	Nee
7.2	Riolering	Afkoppelen en vervangen riolering Oude Asserstraat Vries - Riolering	785.000			Nee
2.1	Verkeer en vervoer	Afkoppelen en vervangen riolering Oude Asserstraat Vries - Wegreconstructie		PM		Nee
7.2	Riolering	Stuwtes Zwetdijk Zuidlaren	30.000			Nee
7.2	Riolering	Hoofdweg Eelde	2.910.000			Nee

Investeringsplanning 2020 - 2023

Taakveld	Omschrijving	Investering 2020	Investering 2021	Investering 2022	Investering 2023	Krediet reeds beschikbaar	
Tractie							
7.2	Riolering	Vacuum Zuigtank	40.000			Nee	
Div.	Diverse taakvelden	Overname materieel Alescon	PM			Nee	
Div.	Diverse taakvelden	Aanhangers		15.000		Nee	
Div.	Diverse taakvelden	Bestelbussen		136.000	57.000	Nee	
Div.	Diverse taakvelden	tractoren		85.000		Nee	
Div.	Diverse taakvelden	Strooiers		22.000		Nee	
Div.	Diverse taakvelden	Opraapwagens		41.000		Nee	
Div.	Diverse taakvelden	Heftrucks			25.000	Nee	
Div.	Diverse taakvelden	Laadschoppen		85.000	70.000	Nee	
Div.	Diverse taakvelden	Veegauto's		170.000		Nee	
Div.	Diverse taakvelden	vervanging land- en tuinbouwmateriaal		11.000	7.000	Nee	
Div.	Diverse taakvelden	Vrachtauto's			265.000	Nee	
Kunstwerken							
2.1	Verkeer en vervoer	Vervanging kunstwerken	PM	PM	PM	PM	Nee
Openbare verlichting							
2.1	Verkeer en vervoer	Vervangen lantaarnpalen	536.743	452.744	535.825	520.197	Nee
Brandweer							
1.1	Crisisbeheersing en brandweer	Nieuwbouw brandweerkazernes	3.150.000				Nee
Duurzaamheidsaanpassingen							
Div	Diverse taakvelden	Duurzaamheidsaanpassingen minimum	112.000				Nee
Div	Diverse taakvelden	Duurzaamheidsaanpassingen meerjarenplan naar E = 0 en gasloos.	PM	PM	PM	PM	Nee
FWK-plan							
	Fietspaden		2.660.000	1.250.000	2.130.000	1.250.000	Nee
	Wegen		1.750.000	-	1.200.000	1.100.000	Nee
	Knelpunten		230.000	375.000	480.000	930.000	Nee

Ontwikkeling reservepositie 2020-2023

Ontwikkeling reservepositie 2020-2023

De algemene reserves van de gemeente bestaan uit de Algemene Reserve Calamiteiten (Arca), de Algemene Reserve Grote Investeringen (Argi). In dit hoofdstuk wordt inzicht gegeven in de ontwikkeling van de reservepositie de komende jaren.

Algemene reserve grote investeringen (Argi)

De algemene reserve grote investeringen (Argi) heeft meerdere doelen:

- buffer voor de opvang van risico's;
- buffer voor opvang van tegenvallers in de lopende exploitatie;
- basis voor genereren van renteopbrengsten t.b.v. dekking incidenteel nieuw beleid;
- goed rentmeesterschap t.b.v. de toekomst/nieuw bestuur;
- budget voor het realiseren van wensen.

De Argi is de reserve die wordt gebruikt in directe relatie met de exploitatie. Incidentele meevallers die gedurende het jaar ontstaan worden toegevoegd aan deze reserve en incidentele tegenvallers worden onttrokken. De financiële ruimte in de Argi bepaalt de ruimte die beschikbaar is voor de invulling van incidenteel nieuw beleid. Hierbij dient ook rekening te worden gehouden met de weerstandsratio. Het college streeft naar een risicoafdekking van minimaal 100%.

Geprognostiseerd verloop van de Argi van 1-1-2019 t/m 31-12-2023					
	2019	2020	2021	2022	2023
Stand op 1 januari	5.375.638	5.350.595	3.342.664	3.332.167	4.138.728
Bij: toevoeging vanuit ARCA	3.000.000				
	8.375.638	5.350.595	3.342.664	3.332.167	4.138.728
<i>Begrotingswijzigingen</i>					
Nr 1: Incidenteel nieuwe beleid	-1.014.000				
Nr 3. Subsidies aanleg glasvezel	-797.499				
Nr 5. Huisvestingsprogramma flexibele schil vijverstee	149.075				
Kapitaallasten dekking uit Argi	-13.250	-13.063	-12.875	-12.688	-12.688
	-1.675.674	-13.063	-12.875	-12.688	-12.688
<i>Onttrekkingen incidentele investeringen</i>					
Leefbaarheidsfonds	pm	pm	pm	pm	pm
Subtotaal incidentele investeringen	0	0	0	0	0
<i>Thema: Decentralisaties sociaal domein</i>					
Thema: Accommodatiebeleid	497.679	474.246	65.379	59.557	59.557
Thema: Accommodatiebeleid Zuidlaren	0	0	0	0	0
Thema: Beheer en onderhoud wegen	353.000	408.859	386.665	380.476	380.476
Toevoeging vrijval kapitaallasten algemeen	158.089	248.027	334.334	379.216	379.216
Subtotaal themaboekje en activabeleid	1.008.768	1.131.132	786.378	819.249	819.249
Stand op 31 december	7.708.732	6.468.664	4.116.167	4.138.728	4.945.289

Verwachtingen ten aanzien van de reserves

Zoals reeds aangegeven wordt verwacht dat voor de ontwikkeling van een aantal belangrijke thema's onttrekkingen aan de Argi de komende jaren noodzakelijk zijn. Onderstaand wordt inzicht gegeven in de verwachte mutaties op de Argi, zodat een beeld wordt geschetst welke mogelijkheden de Argi biedt voor nieuwe ontwikkelingen.

Verwachtingen mutaties Argi	2019	2020	2021	2022	2023
Verwachte mutaties 2019 en verder					
Resultaatbestemming jaarrekening 2018	1.384.000				
Resultaat voorjaarsbrief 2019	224.000	-30.000			
Digitalisering milieudossiers	-140.000				
Thema: Accommodatiebeleid Zuidlaren	-2.526.137				
Centrumontwikkeling Zuidlaren	pm	pm	pm	pm	pm
Resultaten grondexploitaties	pm	pm	pm	pm	pm
Slopen en afboeken 't punthoes en bladergroenschool		-1.017.000			
Dekking tekort sociaal domein	-1.300.000	-1.000.000			
Overig					
Incidenteel nieuw beleid	0	-1.079.000	-784.000	pm	pm
Verwachte mutaties	-2.358.137	-3.126.000	-784.000	0	0
Verwachte stand ultimo	5.350.595	3.342.664	3.332.167	4.138.728	4.945.289

Algemene reserve calamiteiten (Arca)

De Arca dient als weerstandsvermogen voor de opvang van de gevolgen van calamiteiten en risico's. In de nota weerstandsvermogen 2014 (raad 7 oktober 2014) is dit beleid verwoord. Per 1 januari 2019 is de stand, wat in de Arca beschikbaar is voor risicoafdekking € 11.028.758.

Geprognostiseerd verloop van de Arca van 1-1-2019 t/m 31-12-2023					
	2019	2020	2021	2022	2023
Stand op 1 januari	11.028.758	7.896.758	7.896.758	7.896.758	7.896.758
Af: onttrekking t.b.v. Argi	-3.000.000				
Af: resultaatbestemming jaarrekening 2018 Bovendiepen	-132.000				
Stand op 31 december	7.896.758	7.896.758	7.896.758	7.896.758	7.896.758
Geormerkte gelden					
Geormerkte gelden grondbedrijf	342.230	210.230	210.230	210.230	210.230
Af: resultaatbestemming jaarrekening 2018 Bovendiepen	-132.000	0	0	0	0
Saldo geormerkte gelden	210.230	210.230	210.230	210.230	210.230
Beschikbaar voor risicoafdekking	7.686.528	7.686.528	7.686.528	7.686.528	7.686.528

Ontwikkeling van het weerstandsvermogen

Hieronder wordt de ontwikkeling van het weerstandsvermogen weergegeven, rekening houdend met het begrotingsresultaat zoals opgenomen in hoofdstuk 6. Als weerstandsvermogen worden, naast de onbenutte belastingcapaciteit en de post onvoorzien incidenteel, de drie algemene reserves Argi en Arca meegenomen.

Verloop weerstandsvermogen	B 2019	B 2020	B 2021	B 2022	B 2023
Bedragen in € 1.000					
Stand Argi op 31-12	5.351	3.343	3.332	4.139	4.945
Stand Arca op 31-12	7.687	7.687	7.687	7.687	7.687
Onvoorzien incidenteel	33	33	33	33	33
Onbenutte belastingcapaciteit (jaarrekening 2018)	3.635	3.635	3.635	3.635	3.635
Weerstandscapaciteit	16.705	14.697	14.687	15.493	16.300
Benodigde capaciteit (Jaarrekening 2018)	9.559	9.559	9.559	9.559	9.559
Ratio	175%	154%	154%	162%	171%