



# Lokaal Vluchtelingenbeleid Gemeente Tynaarlo 2025

Verantwoordelijkheid  
binnen gemeentegrenzen

# Woord vooraf

Het is onrustig op het wereldtoneel, er woeden oorlogen en conflicten, regeringen vallen om en de internationale machtsverhoudingen lijken te verschuiven. In westerse landen worden felle maatschappelijke en politieke discussies gevoerd, onder andere over de opvang van; over het aantal vluchtelingen dat kan worden binnengelaten en ook over de wijze waarop zij moeten worden opgevangen. In Nederland is op het moment van schrijven van dit voorwoord nog veel onzeker als het gaat om het landelijk beleid ten aanzien van vluchtelingen en de gevolgen van landelijke beleidskeuzes. Als gevolg van de internationale onrust, de discussies en de onzekerheid rondom landelijk beleid is het aantal benodigde opvangplaatsen voor vluchtelingen moeilijk te voorspellen en weinig stabiel. Het organiseren van die opvang gebeurt daardoor al lange tijd chaotisch.

In deze onrustige tijd wil gemeente Tynaarlo een stabiele partij zijn door duidelijk vast te leggen in welke mate en op welke wijze zij binnen haar gemeentegrenzen haar steentje kan bijdragen in de opvang van vluchtelingen. Voorliggend lokaal vluchtelingenbeleid moet duidelijk maken wat Tynaarlo bereid is te doen en hoe Tynaarlo dit wil organiseren. Deze duidelijkheid is bedoeld voor vluchtelingen, onze inwoners en onze partners, waaronder medeoverheden en het COA. Met dit beleid willen we voor allen rust creëren in het opvangdossier en daarmee in ons stukje Nederland een betrouwbare en voorspelbare overheid zijn.

Gemeenten hebben geen invloed op hoeveel en welke vluchtelingen worden binnengelaten in Nederland. En formeel hebben gemeenten ook geen invloed op waar en op welke wijze deze vluchtelingen worden opgevangen in Nederland. Gemeenten hebben slechts de wettelijk plicht om ruimte te bieden voor de opvang van het hen toegewezen aantal vluchtelingen zoals bepaald in de zogenoemde Spreidingswet. Maar gemeenten bezitten volgens artikel 124 van de Grondwet en artikel 108 van de Gemeentewet autonomie en zijn de eerste en dichtstbij staande overheid voor inwoners.

Die autonomie en nabijheid bij onze inwoners leveren een verantwoordelijkheid op voor dat wat er in de directe leefomgeving van inwoners gebeurt. Gemeente Tynaarlo voelt zich dan ook verantwoordelijk voor de mate, plaats en wijze van opvang van vluchtelingen binnen haar gemeentegrenzen. Om hier richting aan te geven heeft het bestuur van gemeente Tynaarlo besloten dit lokaal vluchtelingenbeleid op te stellen. Hiermee doet Tynaarlo een handreiking en geven wij duidelijkheid in wat er van ons verwacht mag worden. Bij het opstellen van dit beleid is zorgvuldig nagedacht over wat onze gemeente kan bieden. En dus vormt dit beleid ook de basis om medewerking te weigeren aan opdrachten die niet binnen dit beleid passen.



# Inleiding

Al lange tijd voelt de Tynaarlose samenleving en politiek vanuit morele overwegingen een verantwoordelijkheid om in gemeente Tynaarlo op een humane manier plek te bieden aan hen die vluchten voor oorlog en geweld en in Nederland asiel hebben gekregen. Juist in een gemeente als Tynaarlo, die zich kenmerkt door vredige rust, ruimte en gemiddeld genomen een hoge welvaart, wordt ook in de samenleving de verantwoordelijkheid gevoeld om iets te doen voor mensen die het veel minder hebben getroffen.

Heel bewust benoemen al in de eerste zin van de inleiding van dit beleidsstuk de samenleving, vanuit het besef dat weliswaar de politiek beslist over opvanglocaties, maar dat goede asielopvang alleen mogelijk is zo lang de samenleving het kan dragen. In gemeente Tynaarlo is, ondanks soms felle maatschappelijk discussies, door die samenleving altijd ruimte geboden aan opvang. Maar er leven ook andere gevoelens in diezelfde samenleving en in de politiek. Gevoelens van ongemak, onzekerheid en soms zelfs onveiligheid door een te grote toestroom van vluchtelingen naar Nederland. Inwoners en politici vragen zich steeds nadrukkelijker hardop af waartoe die toestroom zal leiden en wat dit zal betekenen voor de Nederlandse welvaart en cultuur in het algemeen en het eigen woongenot en leven in het bijzonder, vooral wanneer een locatie voor de opvang van asielzoekers wel erg dichtbij de eigen woonomgeving komt te liggen.

Vanwege de gevoelde verantwoordelijkheid enerzijds, de gevoeligheden rondom het onderwerp anderzijds en daarnaast nog aspecten als krapte op de woningmarkt, ruimtelijke procedures en grote schommelingen in de vraag naar opvangplaatsen, worstelt gemeente Tynaarlo al langere tijd met het op goede wijze invulling geven aan de opvang van vluchtelingen met een asielstatus (asielzoekers) en de huisvesting van vluchtelingen met een verblijfsstatus (statushouders). In 2015 was er sprake van de realisatie van een relatief groot asielzoekerscentrum (AZC) in Zuidlaren dat uiteindelijk overbodig bleek. In 2022 werd een tijdelijk AZC in de voormalige Bladergroen school geopend. Daarnaast zijn er inmiddels meerdere tijdelijke asielopvanglocaties gerealiseerd. Sinds 2021 vangt de gemeente bovendien Oekraïense vluchtelingen op in zowel particuliere als gemeentelijke opvanglocaties. Naast de opvang van asielzoekers wordt er hard gewerkt aan het huisvesten van statushouders in reguliere woningen. Hiervoor worden op diverse locaties zo snel mogelijk sociale huurwoningen bijgebouwd, maar wordt ook gewerkt met locaties voor tijdelijke huisvesting, de zogeheten tussenvoorzieningen (TUVO's) en er wordt gezocht naar locaties voor flexwoningen.

Naast de soms heel acute vraag naar asielopvangplaatsen, is er vooral ook behoefte aan rust op het asieldossier. Rust door het hebben en houden van een structureel aanbod van asielopvangplaatsen in de gemeente zonder daar steeds opnieuw discussie over te hebben. Rust door duidelijkheid over welke kaders en welk beleid de gemeente hanteert voor asielopvangplaatsen. En rust door een langetermijnvisie en langer beschikbare locaties voor asielopvang in de gemeente. Het is onwenselijk om de structurele verantwoordelijkheid in te vullen met steeds wisselende opvanglocaties voor korte periodes. Hierdoor ontstaat een permanente situatie van het zoeken naar en ontwikkelen van nieuwe locaties. Deze nieuwe locaties zorgen steeds weer voor veel onrust bij zowel inwoners als asielzoekers en vragen relatief veel personele inzet en investeringen van zowel de gemeente als het COA. Bovendien is deze werkwijze niet in lijn met de geest van moties die in de Tynaarlose raad zijn aangenomen.

De gemeenteraad van Tynaarlo nam zowel in 2021 (motie 2021.12) als in 2022 (motie 2022.18) in grote meerderheid een motie aan in de geest van behoefte aan rust en een plan voor het structureel kunnen voldoen aan het eigen aandeel in de landelijke asielopvang. Dit eigen aandeel werd in deze moties ingeschat op ongeveer 500. In de motie uit 2021 werd hieraan toegevoegd: *'Begrijpelijk is dat de behoefte voor het realiseren van die plaatsen afhankelijk is van de (onvoorspelbare) toestroom van vluchtelingen in ons land'*.

In de gemeenteraad zijn door diverse partijen de harde getallen genuanceerd met het standpunt dat de kwaliteit van de omvang boven aantallen gesteld moet worden. Andere partijen vinden de draagkracht van de samenleving belangrijker dan het exacte aantal opvangplaatsen in de gemeente.

Parallel aan de besluitvorming over aantallen in de lokale politiek werd ook op landelijk niveau nagedacht over welk aandeel iedere gemeente zou moeten leveren. Via de zogenoemde Spreidingswet is gemeente Tynaarlo sinds 1 februari 2024 verplicht om vóór 1 februari 2026 ten minste 224 asielopvangplaatsen beschikbaar te hebben. De Rijksoverheid gaf daarbij aan dat bij gelijkblijvend asielbeleid dit aantal na 1 februari 2026 hoogstwaarschijnlijk zou stijgen naar ten minste 312 asielopvangplaatsen. Deze uitspraak werd gedaan voordat een nieuwe landelijke coalitie van de partijen PVV, VVD, NSC en BBB op 16 mei 2024 naar buiten kwamen met een akkoord waarmee zij onder andere streven naar het 'strengste asielbeleid ooit' en aankondigden de Spreidingswet te zullen gaan intrekken.

Op 17 januari 2024 nam het college van burgemeester en wethouders van Tynaarlo een besluit over een nieuwe locatie voor 250 asielopvangplaatsen, de zogeheten Woonvorm voor Asielzoekers (WVA) Vries ten zuiden van Het Katoelbos aan de rand van het dorp Vries. Dit omdat er dringend behoefte is aan alternatieve opvangplaatsen voor ongeveer 200 tot 300 vluchtelingen die nu in de gemeente worden opgevangen op diverse tijdelijke locaties. De tijdelijke locaties moeten gesloten worden vanwege aflopende contracten, herbestemming of omdat de kwaliteit van de opvang niet goed genoeg is voor langdurig gebruik. Na het besluit van 17 januari heeft het college vier maanden de ruimte gegeven voor reacties hierop uit de samenleving. Op basis van de reacties heeft het college besloten twee voorstellen aan de raad voor te leggen. Niet alleen een voorstel over specifiek de WVA-locatie, maar ook een voorstel dat invulling gaf aan de breed gehoorde behoefte aan een bredere visie op de wijze waarop gemeente Tynaarlo om wil gaan met asielopvang binnen haar gemeente.

Het voorstel over de WVA-locatie werd door de raad op 11 juli 2024 besproken en bij motie (motie 2024.8) 'teruggestuurd naar de tekentafel', met daarbij de opdracht eerst lokaal vluchtelingenbeleid vast te stellen. Het tweede voorstel, met daarin tien uitgangspunten voor het gewenste lokaal vluchtelingenbeleid, werd op 1 oktober 2024 door de raad aangenomen. De raad voegde hierbij een uitgangspunt toe, namelijk dat transparantie, open communicatie en de wens om een zo groot mogelijk draagvlak onder de bevolking te verkrijgen kernwaarden zouden zijn in het op te stellen beleid. Voorliggend document is de uitwerking van deze elf uitgangspunten naar beleid. Op basis van dit beleid zal de gemeente invulling geven aan haar verantwoordelijkheid voor de opvang en huisvesting van vluchtelingen en vormen van opvang weigeren die niet aan dit beleid voldoen.

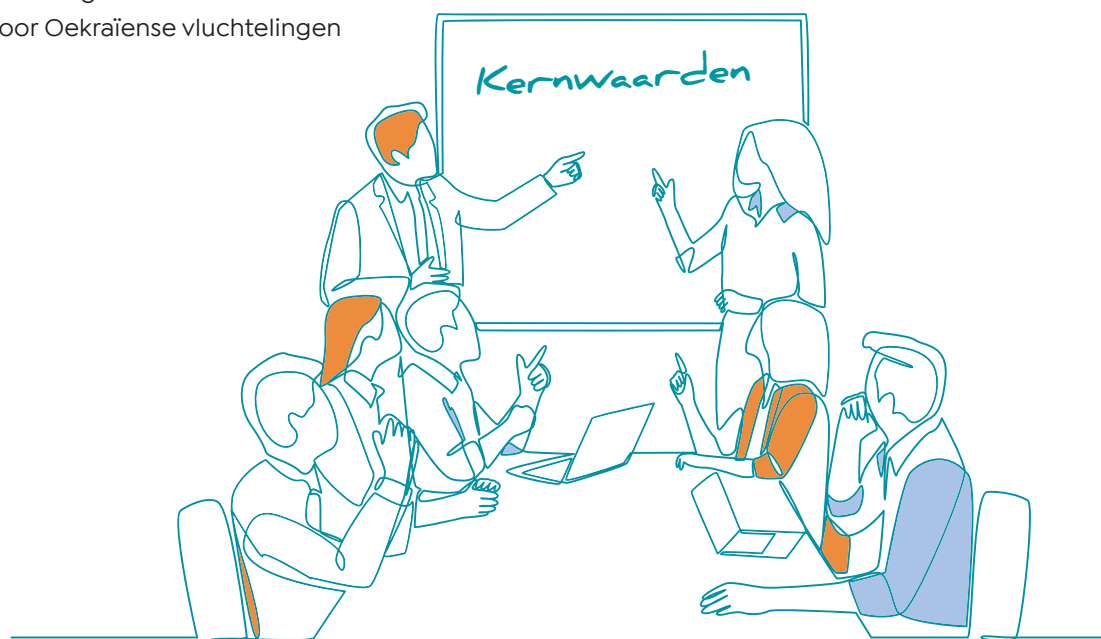


# Samenvatting

Gemeente Tynaarlo wil structureel haar verantwoordelijkheid nemen voor haar aandeel in de landelijke opvang van mensen die vluchten voor oorlog of geweld en in Nederland asiel hebben gekregen. De gemeente heeft hierbij oog voor zowel de noden van de vluchtelingen als de consequenties van opvang voor de samenleving. Transparantie, open communicatie en de wens om een zo groot mogelijk draagvlak onder de bevolking te verkrijgen vormen kernwaarden bij alles wat de gemeente doet voor de opvang van vluchtelingen. Daarnaast wil de gemeente betrouwbaar en voorspelbaar zijn, zodat zowel vluchtelingen als de samenleving en andere betrokkenen weten wat er verwacht kan en mag worden. Alle opvang van vluchtelingen in gemeente Tynaarlo moet passen binnen dit vastgestelde lokaal vluchtelingenbeleid, de gemeente zal medewerking weigeren aan opvang die hier niet binnen past. Dit beleid geeft democratisch vastgestelde kaders, en daarmee duidelijkheid, voor het aantal asielopvangplaatsen en opvanglocaties in de gemeente, de criteria voor deze opvang, de werkwijze voor keuze en realisatie van nieuwe locaties en de betrokkenheid van inwoners.

Alle kaders in dit beleid komen voort uit de volgende elf uitgangspunten die zijn vastgesteld door de Tynaarlose raad:

1. Kernwaarden zijn transparantie, open communicatie en de wens om een zo groot mogelijk draagvlak onder de bevolking te verkrijgen
2. Structureel aanbod van 250 tot 500 asielopvangplaatsen
3. Alleen hoogwaardige opvang
4. Spreiding van structureel aanbod asielopvangplaatsen over de gemeente
5. Minimale en maximale termijn voor opvanglocaties van vijf en tien jaar
6. Minimaal drie en maximaal vijf opvanglocaties
7. Gemeente verantwoordelijk voor faciliteren, anderen verantwoordelijk voor faciliteiten
8. Maximale stabiliteit en vroegtijdige inzet op integratie
9. Vaste werkwijze realisatie nieuwe opvanglocaties
10. Jaarplan en jaarverslag
11. Uitzondering voor Oekraïense vluchtelingen



# Transparantie, open communicatie en draagvlak

**Uitgangspunt 1.** Kernwaarden zijn transparantie, open communicatie en de wens om een zo groot mogelijk draagvlak onder de bevolking te verkrijgen.

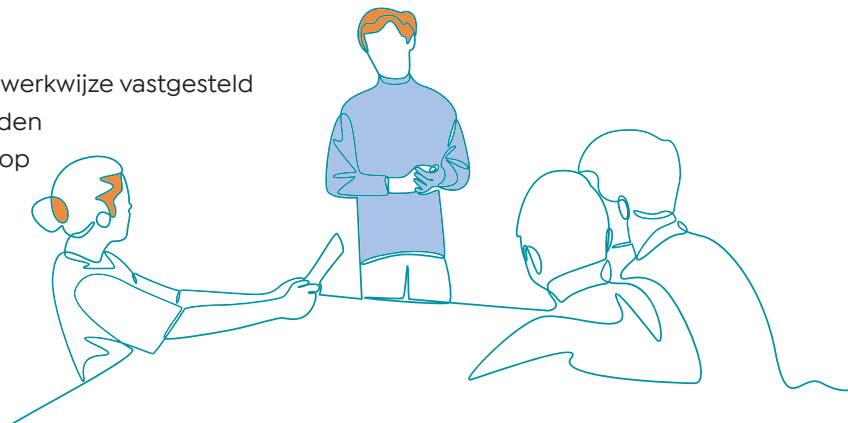
*De gemeente zal steeds transparant zijn en open communiceren. Dit doet de gemeente vanuit de wil om betrouwbaar en voorspelbaar te zijn en vanuit de wens om hiermee zo groot mogelijk draagvlak onder de bevolking te creëren.*

Goede opvang van vluchtelingen kan alleen zo lang de samenleving dit kan dragen. De realisatie van voldoende asielopvangplaatsen staat of valt dan ook met het goed betrekken van die samenleving bij de stappen die gezet moeten worden richting realisatie. Onder uitgangspunt 9 (Vaste werkwijze) wordt dit verder geconcretiseerd. In algemene zin geldt echter dat de gemeente transparant zal zijn, open communiceert en werkt vanuit de wens om een zo groot mogelijk draagvlak onder de bevolking te verkrijgen.

Het vaststellen van dit lokaal vluchtelingenbeleid is op zichzelf al een belangrijke stap in de gewenste transparantie en open communicatie. Ten eerste wordt met dit beleid voor al onze inwoners duidelijk wat zij kunnen en mogen verwachten als het gaat om de opvang van vluchtelingen in hun gemeente. Daarbij is dit beleid langs democratische weg tot stand gekomen, dat wil zeggen met mogelijkheden voor inspraak, openbare discussie en transparante besluitvorming en vastgesteld door de volksvertegenwoordiging. Ten tweede is dit beleid zelf één van de uitkomsten van de vele gesprekken die hebben plaatsgevonden rondom het voorstel in 2024 om een opvanglocatie in Vries-Zuid te openen. Juist naar aanleiding van de inbreng van velen in die periode heeft gemeente Tynaarlo besloten lokaal vluchtelingenbeleid op te stellen. Ten derde zijn ook de elf uitgangspunten die ten grondslag liggen aan dit vluchtelingenbeleid gebaseerd op de vele feiten, meningen, zorgen en ideeën die in de genoemde periode in het debat zijn ingebracht door inwoners van gemeente Tynaarlo.

Ook de wens om te komen tot zo groot mogelijk draagvlak onder de bevolking ligt deels al besloten in dit vluchtelingenbeleid. Zoals gezegd is er in de eerste maanden van 2024 met veel inwoners gesproken over hun zorgen en ideeën rondom asielopvang. De elf uitgangspunten en daarmee dit beleid zijn zo geformuleerd dat deze een deel van die zorgen weg kunnen nemen en een deel van die ideeën ruimte kunnen geven. Dit alles uiteraard binnen de grenzen van het haalbare. Met haalbaar wordt hier bedoeld dit beleid moet leiden tot uitvoering van de politieke opdracht om als Tynaarlo verantwoordelijkheid te nemen in de opvang van vluchtelingen.

Met dit beleid wordt daarnaast een werkwijze vastgesteld waarop nieuwe opvanglocaties worden gerealiseerd, inclusief de wijze waarop geschikte locaties gekozen worden en welke invloed inwoners wanneer hebben. Ook deze werkwijze heeft tot doel een zo groot mogelijk draagvlak te realiseren.



Vanuit de kernwaarden transparantie en open communicatie is het belangrijk om in dit beleid ook direct eerlijk te zijn over de lastige kanten van de derde kernwaarde: De wens om een zo groot mogelijk draagvlak onder de bevolking te verkrijgen. Om te voorkomen dat hier onrealistische verwachtingen worden gecreëerd, schetsen we hier een aantal kanttekeningen bij het begrip draagvlak, die allemaal al langer bekend zijn.

- ‘De wens is de vader van de gedachte’. De wens om te komen tot draagvlak en de acties waarmee daarop ingezet wordt, kunnen onterecht leiden tot de gedachte dat er draagvlak is.
- De ‘zwijgende meerderheid’. Al langere tijd is bekend dat het buitengewoon moeilijk is om het echte draagvlak voor ontwikkelingen goed te peilen. In veel gevallen vragen en krijgen tegenstanders van ontwikkelingen veel meer aandacht dan voorstanders en zijn kleine groepen met een duidelijk belang of standpunt beter hoorbaar dan grotere groepen met een genuanceerdere mening. De vraag is vrijwel altijd hoe de mening van de zogenoemde zwijgende meerderheid een goede plaats kan krijgen in participatietrajecten.
- De ‘Participatie-elite’. Aansluitend bij de vorige kanttekening is het gevoel al langere tijd dat in participatietrajecten steeds dezelfde bevolkingsgroepen een onevenwichtig grote rol spelen en de uitkomsten van deze trajecten ook daardoor niet representatief zijn. Dit wordt onder andere veroorzaakt doordat niet alle groepen in de samenleving dezelfde competenties, behoeften, tijd en mogelijkheid hebben om actief mee te doen aan participatietrajecten. De Wetenschappelijke Raad voor het Regeringsbeleid (WRR) spreekt inmiddels over het ontstaan van een participatie-elite, op deze manier creëert participatie invloed-ongelijkheid in de samenleving.
- Niet In Eigen Voor- En Achtertuin (NIEVEA). Voor vrijwel alle veranderingen in ruimtelijke ordening geldt dat het draagvlak onder inwoners sterk afhangt van de afstand tussen waar deze verandering zich voordoet en waar de inwoners zelf wonen. Deze kanttekening wordt een groter probleem wanneer het om ontwikkelingen gaat die noodzakelijk zijn, maar niet populair, zoals de locatiebepaling voor voorzieningen die overlast geven in de vorm van geluid, verkeer, geur of gevoelens van onveiligheid. Dit geldt voor veel maatschappelijke en economische voorzieningen, maar lijkt in versterkte mate te gelden voor opvanglocaties voor vluchtelingen.
- De ‘ceremoniële democratie’. Met de eerdere kanttekeningen schetsen we welke problemen zich voordoen bij het streven naar draagvlak en het inzichtelijk maken daarvan. Tegelijkertijd heeft in onze rechtstaat de gemeenteraad de grondwettelijke taak de gehele bevolking te vertegenwoordigen in het gemeentebestuur. De gedachte hierachter is juist dat niet alle groepen in de bevolking in gelijke mate zelf kunnen participeren in besluitvorming (zie kanttekening 3). Wanneer deze verantwoordelijkheid te veel buiten de raad gelegd wordt, ontstaat een ceremoniële democratie die slechts nog formeel besluit, maar feitelijk alleen de resultaten uit participatietrajecten bekrachtigd zonder zelf invloed uit te oefenen op een besluit. Dit is vergelijkbaar met de ceremoniële monarchie, waarin de koning weliswaar formeel zijn handtekening onder wetten dient te zetten, maar feitelijk slechts democratisch genomen besluiten bekrachtigd zonder daar invloed op uit te oefenen.

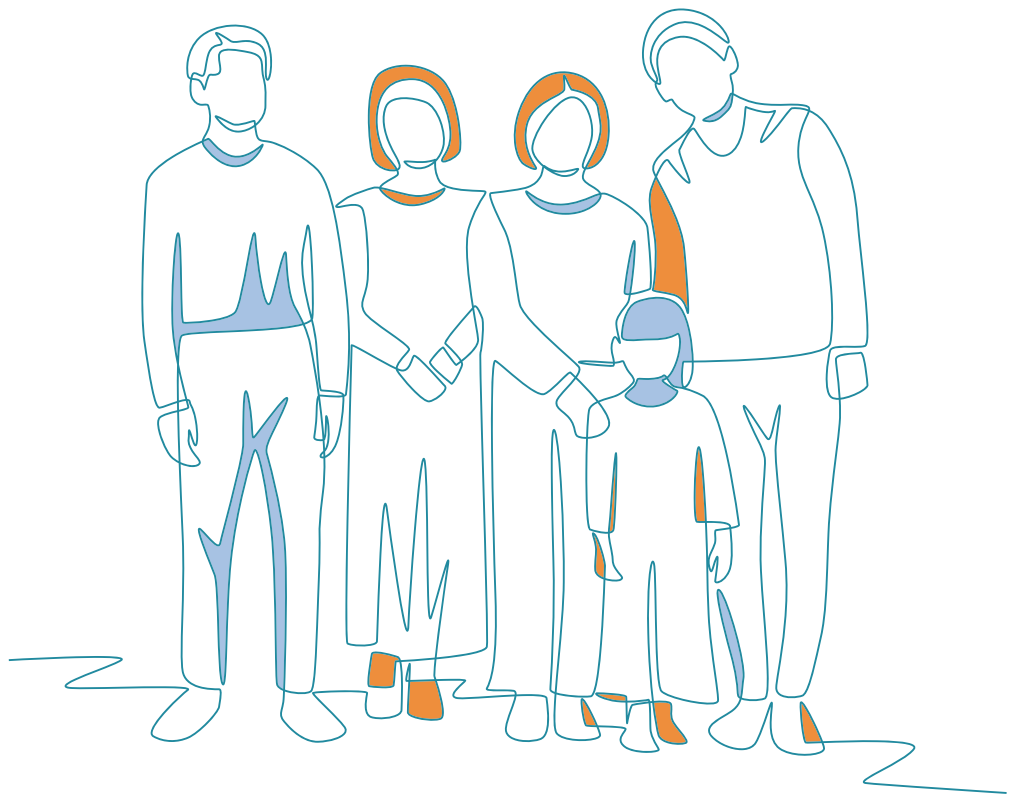
Kortom: Draagvlak is een begrip met kanttekeningen. Daarom wordt ‘de wens’ vertaald als een inspanningsverplichting en het behalen van draagvlak niet als resultaatverplichting. Het enkele feit dat er voor een bepaalde ontwikkeling wel of geen draagvlak is, kan nooit de enige reden zijn om ergens wel of niet toe te besluiten.

# Structureel aanbod asielopvangplaatsen

**Uitgangspunt 2.** Structureel aanbod van 250 tot 500 asielopvangplaatsen.

*Er moet in de gemeente Tynaarlo een structureel aanbod van asielopvangplaatsen zijn. Het structureel aanbod moet groot genoeg zijn om als gemeente Tynaarlo het eigen aandeel in de landelijke opvang van vluchtelingen te kunnen leveren. De omvang van het structureel aanbod is door de raad vastgesteld op 250 tot 500.*

De kritische ondergrens van het aanbod is vastgesteld op 250, tenzij er een wettelijke verplichting van kracht is die hoger ligt. Wanneer er een wettelijke verplichting van kracht is om meer dan 250 plaatsen te realiseren, wordt dit de kritische ondergrens. Op dit moment is de wettelijke verplichting 224 opvangplekken. De bovengrens en tevens het streven is een structureel aanbod van 500 asielopvangplaatsen. Bij deze getallen moet direct vermeld worden dat gemeente Tynaarlo de wijze van opvang belangrijker vindt dan het aantal opgevangen vluchtelingen. We vangen liever minder mensen op een humane wijze op dan meer mensen in een slechte situatie. De aantallen gelden dan ook onder de voorwaarden dat deze realistisch en realiseerbaar zijn, dat voldaan kan worden aan de andere kaders in dit beleid en dat de aantallen te dragen zijn voor de Tynaarlose samenleving. Of aan deze voorwaarden kan worden voldaan, is in grote mate een politieke beoordeling. Met de vaststelling van dit beleid is vastgesteld dat dit voor in ieder geval maximaal 500 opvangplaatsen het geval is.





# Humane opvang

## **Uitgangspunt 3.** Alleen hoogwaardige opvang.

*Kwalitatief hoogwaardige opvang is humane opvang op een goede locatie. Dit betekent dat er eisen worden gesteld aan de omgeving, de locatie en aan de voorzieningen op de locatie zelf. Bij de opvang worden hoge eisen gesteld aan de ruimtelijke inpassing van opvanglocaties met het oog op de woonkwaliteit van omwonenden en de leefkwaliteit van de vluchtelingen.*

Gemeente Tynaarlo verzet zich al lange tijd tegen opvang van lage kwaliteit. Al in 2015 weigerde de gemeente mee te werken aan de opvang van vluchtelingen op het PBH-terrein omdat de kwaliteit hiervan als inhumain werd beoordeeld. En ook in latere jaren heeft de gemeente nooit meegewerkt aan bijvoorbeeld het beschikbaar stellen van sporthallen of andere locaties die ongeschikt zijn voor bewoning. Het realiseren van hoogwaardige opvang is volgens gemeente Tynaarlo de enige echte manier om vluchtelingen te helpen en tegelijkertijd ervoor te zorgen dat opvanglocaties een minimum aan druk op hun omgeving geven.

De druk op de omgeving van opvanglocaties kan voornamelijk op twee manieren worden beperkt. Allereerst door een goede ruimtelijke inpassing, maar daarnaast door een goede leefkwaliteit op de locatie zelf. Wanneer de opvanglocatie een prettige plek is om te wonen, is er minder aanleiding voor de bewoners om te gaan rondhangen in de omgeving. Onder de leefkwaliteit op opvanglocaties verstaan we onder andere de mate van privacy, veiligheid en toezicht, de toegang tot zorg, scholing en werk, de mogelijkheden en faciliteiten voor dagbesteding in de vorm van activiteiten en voorzieningen als het meedoenloket en het programma 'voorinburgering'. Deze voorzieningen moeten geborgd kunnen worden.

Hoogwaardige opvang is ook opvang in de samenleving. We willen dat de bewoners van opvanglocaties onderdeel kunnen zijn van de samenleving, in contact komen met die samenleving en toegang hebben tot basisvoorzieningen in de directe omgeving. Andersom leert de ervaring dat inwoners graag op vrijwillige basis een rol willen vervullen op opvanglocaties. Opvanglocaties dienen daarom niet op afgelegen plaatsen maar juist in of dichtbij bestaande woonkernen te worden gerealiseerd.



# Spreiding

**Uitgangspunt 4.** Spreiding van structureel aanbod asielopvangplaatsen over de gemeente.

*Het structurele aanbod van asielopvangplaatsen wordt in ruimte en tijd gespreid over de gemeente door, uitgestreken in de tijd, op steeds wisselende locaties opvanglocaties te realiseren. Deze spreiding is bedoeld om de lusten en lasten zoveel als mogelijk gelijk te verdelen over alle inwoners van de gemeente. Door de jaren heen krijgen de meeste inwoners van de gemeente wel een keer te maken met een opvanglocatie in hun buurt, maar deze locatie is altijd tijdelijk, waarna weer in een andere buurt een locatie wordt geopend die ook weer tijdelijk is.*

Door zowel de Tynaarlose samenleving als de politiek is meerdere keren uitgesproken dat spreiding van asielopvangplaatsen over de gemeente de voorkeur geniet boven een grote centrale locatie (o.a. motie 2022.18). Gemeente Tynaarlo kiest voor de realisatie van haar structureel aanbod van asielopvangplaatsen daarom niet voor één centrale en permanente opvanglocatie. Het totale aanbod wordt verdeeld over meerdere opvanglocaties die tegelijkertijd open zijn en gezamenlijk zorgen voor de beschikbaarheid van het totale aanbod. Voorafgaand aan de opening van iedere locatie wordt vastgesteld en gecommuniceerd hoe lang deze locatie open zal blijven. Voorafgaand aan de sluiting van iedere locatie wordt een nieuwe locatie geopend zodat de gemeente kan voldoen aan haar belofte om een structureel aanbod te garanderen en eenmaal in de gemeente opgevangen vluchtelingen niet uit de gemeente hoeven te vertrekken. Met onderstaand overzicht wordt met fictieve locaties aangegeven hoe deze systematiek van elkaar afwisselende locaties er over een periode van tien jaar uit zou kunnen zien.

	Locatie A	Locatie B	Locatie C	Locatie D	Locatie E	Locatie F	Locatie G	Totaal
2026	125	150	125					400
2027	125	150	125					400
2028	125	150	125	100				500
2029	125	150	125	100				500
2030	125	150	125	100				500
2031		150	125	100	110			485
2032			125	100	110	160		495
2033			125	100	110	160		495
2034			125	100	110	160		495
2035				100	110	160	130	500

Tabel 1 Fictieve samenstelling structureel aanbod asielopvangplaatsen gemeente Tynaarlo

Bij de keuze van geschikte locaties zijn de bereikbaarheid van de locatie en bereikbaarheid van voorzieningen zoals winkels en openbaar vervoer vanaf de locatie belangrijke criteria. Daarnaast is het streven dat bij de realisatie en exploitatie van opvanglocaties de lokale economie zoveel mogelijk profiteert en dat vluchtelingen gemakkelijk integreren. Tot slot heeft de Tynaarlose politiek bij motie (motie 2024.8) uitgesproken dat de opvanglocaties in ieder geval over de drie hoofdkernen van de gemeente (Eelde-Paterswolde, Zuidlaren en Vries) moeten worden gespreid.

### **Inventarisatie en selectie opvanglocaties.**

Om te komen tot opvanglocaties wordt na vaststelling van dit lokaal vluchtelingenbeleid een inventarisatie uitgevoerd van alle gronden en panden in gemeente Tynaarlo die hiervoor geschikt en beschikbaar zijn. De inventarisatie wordt uitgevoerd aan de hand van zoekcriteria die met dit beleid door de gemeenteraad zijn vastgesteld (bijlage 1). De uitkomsten van deze inventarisatie zijn openbaar. De inventarisatie wordt voorzien van relevante informatie per locatie (bijlage 3), ook deze informatie is openbaar met uitzondering van informatie waarmee de gemeente vertrouwelijk dient om te gaan. De geïnventariseerde locaties worden niet gerangschikt op minst of meest geschikt. Op basis van de inventarisatie worden door het College van Burgemeester en Wethouders de eerste gronden en/of panden geselecteerd waar opvanglocaties gerealiseerd worden die gezamenlijk aan minimaal 250 en maximaal 500 asielopvangplaatsen ruimte kunnen bieden. Voor de selectie hanteert het college de selectiecriteria die met dit beleid door de gemeenteraad zijn vastgesteld (bijlage 2). De inventarisatie wordt vervolgens telkens ten minste één jaar voordat een nieuwe locatie gezocht moet worden geactualiseerd.

De zoekcriteria die worden gebruikt voor de inventarisatie zijn harde objectieve criteria. Het voldoen aan deze criteria kan objectief worden vastgesteld en wanneer aan één of meerdere criteria niet wordt voldaan, valt een stuk grond of een pand direct af. De selectiecriteria zijn minder zwart-wit. Van deze criteria kan niet objectief aangegeven worden of een locatie voldoet of niet voldoet. Deze criteria worden gebruikt om meerdere locaties tegen elkaar af te wegen en zijn bedoeld om tot een beargumenteerde keuze te komen.

# Termijnen opvanglocaties

**Uitgangspunt 5.** Minimale en maximale termijn voor opvanglocaties van vijf en tien jaar.

*Dit beleid is onder andere bedoeld om bij zowel vluchtelingen als inwoners rust te creëren door zoveel mogelijk duidelijkheid te geven en voorspelbaar te zijn. Voor beide groepen willen we daarom dat voorafgaand aan de opening van een nieuwe opvanglocatie duidelijk is hoe lang deze locatie minimaal en maximaal open blijft. De algemene ondergrens wordt gesteld op 5 jaar en de algemene bovengrens op 10 jaar.*

Om allerlei redenen kan de periode waarin een locatie open kan blijven per locatie sterk verschillen. Wanneer de gemeente bijvoorbeeld grond bezit op een plek waar nog tientallen jaren geen woningbouw gepland staat, zou op die grond voor tientallen jaren een opvanglocatie geopend kunnen worden. Maar ook op dit punt stellen we kaders vast om daarmee zoveel mogelijk duidelijk en voorspelbaar te zijn. Allereerst moet er een minimale periode zijn waarin een locatie open kan blijven, die ondergrens stellen we op vijf jaar.

Voor vluchtelingen betekent de minimale termijn dat zij de rust krijgen dat zij niet voortdurend van locatie naar locatie hoeven te verhuizen. Daarnaast stellen we een bovengrens van tien jaar in, een locatie blijft ongeacht de mogelijkheden nooit langer dan tien jaar open. Voor omwonenden van locaties betekent de maximale termijn dat zij vooraf weten hoe lang zij te maken krijgen met een locatie in hun directe omgeving. Uiteraard geeft deze keuze tegelijkertijd ook onrust in de samenleving, omdat er regelmatig nieuwe locaties geopend moeten worden, echter dit is het directe gevolg van de keuze om de opvang te spreiden in de gemeente. Het voortdurend zoeken naar nieuwe locaties wordt bovendien beperkt door de ondergrens van vijf jaar.



# Aantal opvanglocaties

**Uitgangspunt 6.** Minimaal drie en maximaal vijf opvanglocaties.

*Op dit moment is de inschatting dat spreiding van het structureel aanbod over minimaal drie locaties en maximaal vijf locaties behapbaar is. Bij een structureel aanbod van maximaal 500 plaatsen, leidt dit tot gemiddeld maximaal 100 tot 150 opvangplaatsen per locatie.*

De omvang van afzonderlijke opvanglocaties binnen het structureel aanbod hangt sterk af van de mogelijkheden van gekozen locaties. Aan de andere kant hangt de inventarisatie van mogelijke gronden en panden sterk af van de gewenste omvang van afzonderlijke locaties. Over de omvang is dus duiding nodig voordat de inventarisatie plaatsvindt. Er bestaat hierbij een spanningsveld tussen de wens ‘hoe kleiner hoe beter’, het maximaal behapbare aantal te ontwikkelen en beheren locaties en de minimaal benodigde omvang om hoogwaardige opvang te kunnen realiseren. Er bestaat een maatschappelijke wens om zo klein mogelijke opvanglocaties te realiseren, deze wens wordt begrepen en onderschreven door de gemeente, maar toch moet er gezocht worden naar een balans tussen wens en praktijk. Oftewel: ‘zo klein mogelijk’ zal in de praktijk vaak niet zo klein zijn als veel inwoners liefst zouden willen. Onze kernwaarden transparantie en open communicatie en de wil om betrouwbaar en voorspelbaar te zijn, verplichten ons dan ook om al in dit beleid direct eerlijk te zijn over wat wel of niet haalbaar wordt geacht.

Met het oog op mogelijke overlast, de algehele invloed op de omgeving en de mate van integratie, lijkt het voor de hand te liggen om het structureel aanbod van asielopvangplaatsen op te knippen in opvanglocaties van maximaal enkele tientallen vluchtelingen. Het streven naar een structureel aanbod van 500 opvangplaatsen zou dan vragen om tien tot twintig opvanglocaties. Dit achten wij onrealistisch. Allereerst zal het vrijwel onmogelijk zijn om zoveel gronden en panden in de gemeente te vinden. Gecombineerd met het uitgangspunt dat locaties altijd tijdelijk zijn, zal dit bovendien een voortdurend zoeken naar en realiseren van nieuwe locaties vragen en daarmee een grote inzet van gemeenschapsgeld en (gemeentelijk) personeel. Voor al die locaties moet immers communicatie en participatie worden opgezet, moeten wellicht ruimtelijke procedures worden gevoerd of huurcontracten worden afgesloten en moeten investeringen worden gedaan om deze locaties geschikt te maken voor opvang. Daarnaast worden de afzonderlijke locaties hierdoor zo klein en wordt het aantal locaties zo groot dat de organisatie van bijvoorbeeld zorg, toezicht, begeleiding, onderwijs en activiteiten praktisch onmogelijk wordt.

Voor hoogwaardige opvang is het noodzakelijk dat de beheerders van opvanglocaties bepaalde voorzieningen kunnen bieden zoals genoemd onder uitgangspunt 3 (humane opvang). Dit is medebepalend voor de omvang van opvanglocaties.

In dit beleid en bij de inventarisatie van geschikte en beschikbare gronden en panden gaan we dus uit van drie tot vijf opvanglocaties met gemiddeld maximaal 100 tot 150 opvangplaatsen per locatie. Wanneer er relatief gemakkelijk meer (kleinere) locaties kunnen worden gerealiseerd, zal dit gedaan worden om nog verder tegemoet te komen aan de wensen vanuit de samenleving. Alle locaties moeten uiteraard kunnen voldoen aan alle kaders.

# Verantwoordelijkheden

**Uitgangspunt 7.** Gemeente verantwoordelijk voor faciliteren, anderen verantwoordelijk voor faciliteiten.

*Voor het gehele structurele aanbod van asielopvangplaatsen geldt dat de gemeente slechts verantwoordelijk is voor het mogelijk maken van de realisatie van opvanglocaties. De daadwerkelijke realisatie van opvanglocaties en alle voorzieningen die nodig zijn blijven de verantwoordelijkheid van partijen wiens werk het is opvanglocaties voor vluchtelingen te realiseren en exploiteren, momenteel voornamelijk het COA.*

De gemeente beperkt haar inzet bij de opvang van vluchtelingen tot haar eigen kerntaken en wordt zelf geen locatiebeheerder. Per locatie kunnen de werkzaamheden van de gemeente verschillen. Maar het gaat hier bijvoorbeeld om het laten uitvoeren van de inventarisatie van beschikbare en geschikte gronden en panden, het selecteren van gronden en/of panden, het beschikbaar stellen van eigen gronden of panden, het voeren van eventuele ruimtelijke, politieke en juridische procedures, het eventueel laten aanpassen van het ruimtelijk gebied en de communicatie en participatie.

Ook voor exploitatiepartijen zoals het COA kunnen de benodigde werkzaamheden per opvanglocatie verschillen. Het gaat hier bijvoorbeeld om het afsluiten van overeenkomsten met de eigenaren van gronden of panden, de aanbesteding van en uitvoering van bouw of verbouw, de aanvraag van benodigde vergunningen en het organiseren van de benodigde faciliteiten, activiteiten en het benodigd personeel of de benodigde vrijwilligers.

Gemeente Tynaarlo sluit met één of meerdere exploitatiepartijen een langjarige raamovereenkomst waarbinnen het gehele structurele aanbod, verspreid over verschillende, in de tijd wisselende, locaties als één geheel wordt gezien en geëxploiteerd. In deze overeenkomst verplicht de gemeente zich tot het structureel mogelijk maken van voldoende opvangplaatsen volgens het vastgestelde beleid en verplichten deze partijen zich hiervan gebruik te maken, de benodigde locaties tijdig te realiseren en benodigde voorzieningen te verzorgen. Daarnaast wordt in deze overeenkomst vastgelegd hoe de verantwoordelijkheden precies verdeeld zijn. Tot slot wordt in de raamovereenkomst vastgelegd dat in alle gevallen de burgemeester de bevoegdheid houdt om een opvanglocatie voortijdig te sluiten, bijvoorbeeld in geval van overlast. Per opvanglocatie kunnen er nog specifieke aanvullende exploitatieafspraken gemaakt worden.



# Rust en integratie

**Uitgangspunt 8.** Maximale stabiliteit en vroegtijdige inzet op integratie.

*Vanaf het moment dat vluchtelingen in een opvanglocatie in gemeente Tynaarlo zijn opgevangen blijven zij in principe binnen de gemeentegrenzen opgevangen. Vóór de sluiting van een locatie moet daarom een andere locatie gereed zijn om te voorkomen dat in Tynaarlo opgevangen vluchtelingen de gemeente moeten verlaten. Ook wanneer vluchtelingen een verblijfsstatus krijgen, willen wij dat zij zoveel mogelijk in of in de buurt van Tynaarlo worden gehuisvest.*

Een vaste verblijfplaats hebben, verbinding kunnen maken met de naaste omgeving, mee kunnen doen in de samenleving en een welkom gevoel ervaren. Het zijn allemaal elementen die zorgen voor rust en stabiliteit tijdens de opvang. Aan de andere kant zorgt het elkaar kennen voor meer draagvlak in de samenleving voor opvang van vluchtelingen. Dit voorkomt problemen en komt het proces van inburgering ten goede. Wanneer vluchtelingen eenmaal in gemeente Tynaarlo terecht komen, willen we hen deze stabiliteit en goede start bieden door hen hier te houden zo lang zij in een asielprocedure zitten en liefst ook wanneer zij een verblijfsstatus krijgen. Wanneer vluchtelingen een verblijfsstatus ontvangen, worden zij door het COA gekoppeld aan een gemeente in Nederland voor vervolghuisvesting. We willen met het COA de afspraak maken dat deze vluchtelingen waar mogelijk aan Tynaarlo zelf of een gemeente in de buurt worden gekoppeld. Op deze wijze hoeven vluchtelingen niet te verhuizen naar andere delen van het land en daar een nieuwe start te maken. Zo kunnen zij vroegtijdig starten met integreren in Nederland om een ‘zachte landing’ mogelijk te maken na vervolghuisvesting. Ook kunnen vrijwilligers langdurig betrokken blijven. Uiteraard blijft bij dit uitgangspunt de taakstelling van huisvesting van statushouders leidend. Wanneer meer Tynaarlose vluchtelingen een verblijfsstatus krijgen dan Tynaarlo verplicht is te huisvesten, kunnen niet al deze statushouders in onze gemeente worden gehuisvest. De druk op de Tynaarlose samenleving en de huurwoningmarkt zou daardoor te groot worden.



# Procedure selectie en realisatie nieuwe opvanglocaties

**Uitgangspunt 9.** Vaste werkwijze realisatie nieuwe opvanglocaties.

*In dit gemeentelijk vluchtelingenbeleid zijn procesafspraken opgenomen om te komen tot een gestructureerde werkwijze voor het inventariseren, selecteren en realiseren van nieuwe opvanglocaties. Met deze afspraken wordt duidelijk hoe het proces om te komen tot een nieuwe locatie telkens weer op dezelfde wijze verloopt, wie waarover gaat en wie wanneer waarover kan deelnemen aan participatie.*

De procesafspraken zien er als volgt uit:

## **9.1. Vaststellen lokaal vluchtelingenbeleid gemeente Tynaarlo**

- > Opstellen en vaststellen concept-vluchtelingenbeleid door college van B&W en vrijgeven voor inspraak
- > Communicatie richting inwoners over concept-vluchtelingenbeleid
- > Inspraakperiode, gelegenheid voor zienswijzen op het concept-vluchtelingenbeleid
- > Opstellen reactienota op zienswijzen door college van B&W en vaststellen vluchtelingenbeleid
- > Vaststellen vluchtelingenbeleid door gemeenteraad inclusief zoekcriteria en selectiecriteria voor mogelijke opvanglocaties\*
- > Vaststellen raamovereenkomst met exploitatiepartijen door college van B&W

## **9.2. Inventarisatie geschikte en beschikbare gronden en panden (eenmalig volledig zo snel mogelijk na vaststelling van dit beleid en vervolgens actualisatie ten minste één jaar voordat een nieuwe locatie gezocht moet worden).**

- > Uitvoering inventarisatie aan de hand van zoekcriteria
- > Openbare publicatie resultaten inventarisatie
- > College van B&W besluit welke gronden en/of panden worden geselecteerd voor realisatie opvanglocaties
- > Openbare publicatie van te realiseren opvanglocaties

## **9.3. Voorbereiding opvanglocatie (verschillende opvanglocaties worden na elkaar gerealiseerd zodat de werkdruk gespreid wordt)**

- > Communicatie richting omwonenden opvanglocatie door college van B&W
- > Inloopbijeenkomst omwonenden opvanglocatie door college van B&W en exploitatiepartij\*
- > Oprichten klankbordgroep omwonenden opvanglocatie door exploitatiepartij, gemeente is ambtelijk vertegenwoordigd in deze klankbordgroep, exploitatiepartij levert voorzitter van de klankbordgroep\*
- > Overlegperiode klankbordgroep over voorwaarden waarbinnen de opvanglocatie gerealiseerd moet worden\*
- > Uitwerken concept-locatieontwerp en exploitatieafspraken door exploitatiepartij
- > Overleg met klankbordgroep over concept-locatieontwerp en exploitatieafspraken\* \*\*
- > Opstellen reactienota op inbreng vanuit de klankbordgroep en vaststellen locatieontwerp en exploitatieafspraken door exploitatiepartij
- > Vaststellen locatieontwerp en exploitatieafspraken door college van B&W



#### 9.4. Realisatie opvanglocatie

- > Sluiten van overeenkomsten met locatie-eigenaar.
- > Voeren van ruimtelijke procedures
- > Aanvragen vergunningen
- > Aanbestedingen
- > Inrichting gebied
- > Bouw of verbouw
- > Inrichting
- > Organiseren faciliteiten, personeel en vrijwilligers
- > Verwelkomen vluchtelingen
- > Etc.

#### 9.5. Exploitatie

- > De exploitatiepartij onderhoudt, naar behoefte van de klankbordgroep, structureel overleg met de klankbordgroep omwonenden opvanglocatie.
- > De exploitatiepartij onderhoudt structureel contact met de contactambtenaar van de gemeente over relevante ontwikkelingen.
- > De exploitatiepartij meldt vóór 15 augustus alle verwachte ontwikkelingen voor het komende kalenderjaar die relevant zijn voor het jaarplan van de gemeente.
- > De exploitatiepartij meldt vóór 15 mei alle ontwikkelingen uit het voorgaande kalenderjaar die relevant zijn voor het jaarverslag van de gemeente.

*\*Met vaststelling van beleid zijn er vastgestelde kaders, deze gelden niet alleen voor de gemeente en de politiek, maar ook voor de participatie van inwoners, ook hun inbreng zal getoetst worden aan het vastgesteld beleid.*

*\*\*Uit de gesprekken met een klankbordgroep van omwonenden van een opvanglocatie kunnen wensen komen die niet direct in een locatieontwerp verwerkt kunnen worden, deze wensen worden zo mogelijk vastgelegd in exploitatieafspraken die worden opgesteld tussen de exploitatiepartij en de klankbordgroep en vastgesteld door de exploitatiepartij en het college van B&W. Het kan hier bijvoorbeeld gaan om de mate van betrokkenheid van omwonenden bij de locatie of overlastbeperkende maatregelen.*



# Jaarplan en jaarverslag

## **Uitgangspunt 10.** Jaarplan en jaarverslag.

*Met een terugkerend jaarplan en jaarverslag wordt structuur aangebracht. Het is voor iedereen inzichtelijk wanneer wat staat te gebeuren en hoe de opvang is verlopen.*

Ieder jaar maakt de gemeente via een jaarplan bekend welke ontwikkelingen het komende kalenderjaar gepland staan. Het gaat hierbij vooral om de vraag of er het komende kalenderjaar een actualisatie moet plaatsvinden van de inventarisatie van locaties, er nieuwe locaties gezocht moeten worden, bestaande opvanglocaties gaan sluiten en/of nieuwe opvanglocaties gaan openen. Daarnaast kunnen er andere relevante ontwikkelingen of voornemens met betrekking tot vluchtelingen(opvang) worden gemeld. Het jaarplan wordt opgenomen in de begroting van de gemeente die vóór 15 november wordt vastgesteld door de gemeenteraad.

Ieder jaar doet de gemeente verslag van de ontwikkelingen in het voorgaande kalenderjaar. Het gaat daarbij om bovengenoemde ontwikkelingen en daarnaast om bijzonderheden rondom bestaande locaties. Onder dat laatste wordt onder andere verstaan hoe het staat met de (on)tevredenheid van omwonenden van opvanglocaties, incidenten, initiatieven met betrekking tot vluchtelingen(opvang), de integratie van vluchtelingen, het verloop op bestaande locaties en de betrokkenheid van de samenleving bij de vluchtelingen(opvang). Het jaarverslag wordt opgenomen in het algemene jaarverslag van de gemeente dat vóór 15 juli wordt vastgesteld door de gemeenteraad.



# Oekraïense vluchtelingen

**Uitgangspunt 11.** Uitzondering voor Oekraïense vluchtelingen.

*Aangezien het vluchtelingenbeleid bedoeld is voor de lange termijn en we de aanwezigheid van Oekraïense vluchtelingen als tijdelijke situatie zien en deze vluchtelingen bovendien een aparte status hebben, wordt in dit beleid geen rekening gehouden met de opvang van Oekraïense vluchtelingen.*

# BIJLAGE 1

## Zoekcriteria opvanglocaties

Voor de inventarisatie van geschikte en beschikbare gronden en panden worden de volgende zoekcriteria gehanteerd:

- > De locatie is tenminste vijf jaar beschikbaar voor de realisatie van een opvanglocatie. Bij locaties in gemeentelijk eigendom heeft de gemeente schriftelijk bevestigd dat deze locatie tenminste vijf jaar niet nodig is voor andere doeleinden. Bij locaties van derden heeft de eigenaar van deze locatie schriftelijk bevestigd bereid te zijn de locatie voor tenminste vijf jaar beschikbaar te stellen en deze beschikbaarheid vast te leggen in bijvoorbeeld een meerjarig huurcontract.
- > De locatie is per direct of uiterlijk over één jaar beschikbaar en geschikt (te maken) voor de realisatie van een opvanglocatie.
- > De locatie voldoet aan de minimale eisen voor bewoning of kan hieraan gaan voldoen voordat er een opvanglocatie gerealiseerd wordt, waarmee de locatie voldoet of gaat voldoen aan het lokaal vluchtelingenbeleid.
- > De locatie ligt in of binnen 500 meter afstand van bestaand stedelijk gebied.
- > Binnen een straal van 2 kilometer van de locatie bevinden zich ten minste:
  - Een bushalte
  - Een huisarts, tenzij op de locatie zelf kan worden voorzien in zorgfaciliteiten
- > Binnen een straal van 10 kilometer van de locatie bevinden zich ten minste:
  - Een leslocatie voor vluchtelingen in de basisschoolleeftijd.
- > De locatie is ten minste de laatste vier jaar niet gebruikt als locatie voor opvang van vluchtelingen. Daarnaast heeft zich ten minste de laatste vier jaar ook geen andere opvanglocatie bevonden binnen een straal van 500 meter van deze locatie.

# BIJLAGE 2

## Selectiecriteria opvanglocaties

Voor de selectie van gronden en/of panden voor daadwerkelijke realisatie van opvanglocaties worden ten minste de volgende criteria gehanteerd:

- > De geselecteerde locaties bieden gezamenlijk ruimte aan maximaal 500 asielopvangplaatsen.
- > Bij de selectie van locaties wordt voldoende spreiding over de gemeente en in ieder geval over de drie hoofdkernen Eelde-Paterswolde, Zuidlaren en Vries beoogd.
- > Bij de selectie van locaties wordt rekening gehouden met andere voorzieningen in de omgeving die invloed hebben op de buurt zoals instanties voor psychische zorg, verslavingszorg, scholen, sportvelden, bedrijven, opvanglocaties voor andere doelgroepen zoals Oekraïense vluchtelingen, etc., Het college probeert hierdoor te voorkomen dat een onredelijke stapeling ontstaat van zaken die als overlastgevend kunnen worden ervaren zoals verkeer, parkeerdruk, geluid en gevoelens van onveiligheid.
- > Bij de selectie van locaties wordt rekening gehouden met sociaaleconomische kenmerken van de buurt waarin een locatie gerealiseerd wordt.
- > Bij de selectie van locaties wordt rekening gehouden met de aanwezigheid of bereikbaarheid van voorzieningen zoals een supermarkt en mogelijkheden voor werk.
- > Bij de selectie van locaties wordt rekening gehouden met de punten die genoemd worden in bijlage 3 'Informatie'.

# BIJLAGE 3

## Informatie

Bij de inventarisatie wordt per geschikte en beschikbare locatie ten minste de volgende openbare informatie gegeven:

- > Wat is de afstand van deze locatie tot
  - bestaand stedelijk gebied?
  - de dichtstbijzijnde bushalte?
  - de dichtstbijzijnde huisarts?
  - de dichtstbijzijnde leslocatie voor vluchtelingen in de basisschoolleeftijd?
  - de dichtstbijzijnde andere opvanglocatie nu of de afgelopen vier jaar?
  - de dichtstbijzijnde supermarkt?
- > Is deze locatie eerder gebruikt als opvanglocatie? Zo ja, wanneer?
- > Welke andere voorzieningen zoals bedoeld onder selectie criterium 3 liggen in de omgeving van deze locatie en op welke afstand?
- > Is de locatie in gemeentelijk eigendom?
- > Hoeveel opvangplaatsen kunnen gerealiseerd worden op de locatie?
- > Wat is de maximale periode dat deze locatie beschikbaar is en per wanneer is deze locatie beschikbaar en geschikt (te maken)?
- > Welke ruimtelijke procedures zijn nodig om deze locatie te mogen gebruiken?
- > Welke investeringen zijn nodig om deze locatie te kunnen gebruiken?
- > Welke faciliteiten zijn mogelijk op de locatie?
- > Welke kosten moet de gemeente maken om deze locatie te realiseren?
- > Welke vergoeding ontvangt de gemeente voor het realiseren van de locatie?

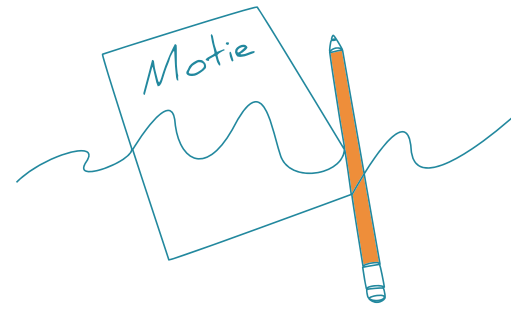
Bij de inventarisatie wordt per geschikte en beschikbare locatie ten minste de volgende vertrouwelijke informatie gegeven, de vertrouwelijke informatie is alleen inzichtelijk voor het college van B&W, de gemeenteraad en betrokken medewerkers van gemeente Tynaarlo:

- > Welke kosten moeten gemaakt worden om op deze locatie een opvanglocatie te realiseren?
- > Welke kosten moeten gemaakt worden om op deze locatie een opvanglocatie te exploiteren?
- > Hoe en door wie worden de kosten voor realisatie en exploitatie gedekt?



# BIJLAGE 4

## Overzicht aangenomen moties vluchtelingen



### Motie Jennekens, Rietkerk

*Tijdelijke huisvesting opvang asielzoekers PBH (8 september 2015)*

Raadsvergadering d.d. 8 september 2015

#### **Agendapunt 10**

**Onderwerp:** Tijdelijke huisvesting opvang asielzoekers PBH

De raad van de gemeente Tynaarlo in vergadering bijeen d.d. 8 september 2015;

Gehoord de beraadslaging,

Overwegende:

- > dat het college in de brief van 8 september 2015 aangeeft geen medewerking te willen verlenen voor tijdelijke kortdurende opvang van asielzoekers in de PBH;
- > dat het uit humaan oogpunt noodzakelijk is dat de asielzoekers op korte termijn ook in de gemeente Tynaarlo over (tijdelijke) opvang kunnen beschikken;
- > roept het college op samen met het COA actief op zoek te gaan naar een locatie voor een tijdelijke kortdurende opvang van asielzoekers

en gaat over tot de orde van de dag

Jennekens (D66)

Rietkerk (GroenLinks)

### Motie 2021.12 Dijkstra

*Opvang vluchtelingen (13 april 2021)*

Raadsvergadering d.d. 13 april 2021

#### **Agendapunt 8**

**Onderwerp:** Verzoek Centraal Orgaan opvang Asielzoekers (COA) voor tijdelijke opvang asielzoekers

Een bekende en gekende maar helaas vrijwel altijd genegeerde uitdrukking luidt: “Men moet het dak repareren als de zon schijnt”.

De raad van de gemeente Tynaarlo in vergadering bijeen op 13 april 2021

Constaterende dat:

- > De gemeente Tynaarlo wil bijdragen aan de (nood)opvang van vluchtelingen en dat op een menswaardige manier doen. Naar landelijke maatstaven zouden er binnen onze gemeente ongeveer 500 plaatsen geboden moeten worden. Begrijpelijk is dat de behoefte voor het realiseren van die plaatsen afhankelijk is van de (onvoorspelbare) toestroom van vluchtelingen in ons land.
- > Er momenteel nood is en we moeten vaststellen dat Tynaarlo niet veel meer kan doen dan de Bladergroenschool aanbieden. Het enige en laatste nog beschikbare gebouw van voldoende omvang in de gemeente.
- > Het bij voorkeur een bestaand gebouw moet zijn, omdat het Centraal Orgaan opvang Asielzoekers de kosten zo laag mogelijk moet houden. Een bestaand gebouw biedt financieel voordeel want het is al aangesloten op nutsvoorzieningen.

Overwegende dat:

- > Met het in gebruik nemen van de Bladergroenschool de gemeente Tynaarlo in totaal ongeveer 250 plaatsen beschikbaar heeft voor vluchtelingen.

Om voorbereid te zijn op een volgende vraag om ruimte voor vluchtelingen en wetende dat er geen gebouwen van voldoende grootte meer beschikbaar zijn of komen in Tynaarlo verzoeken wij het college te onderzoeken:

- > Hoeveel plaatsen een nieuw tijdelijk op te richten opvang voor vluchtelingen zou moeten omvatten en hoe lang zo'n opvang beschikbaar zou moeten zijn om binnen het bekostigingskader van het COA te blijven
- > Waar in de gemeente een terrein geschikt is te maken voor de oprichting van een tijdelijk opvangcentrum voor vluchtelingen van de noodzakelijke omvang en voor de gewenste duur, waarbij de gemeente eventueel de kosten voor de aanleg van nutsvoorzieningen voorfinanciert in relatie tot te zijner tijd te realiseren (woning)bouwiniciatieven op dat terrein.

en gaat over tot de orde van de dag.

Koos Dijkstra (PvdA)

## Motie 2022.08 Kloos e.a.

### *Steun Inburgering statushouders (10 mei 2022)*

Raadsvergadering d.d. 10 mei 2022

**Agendapunt:** Vreemd aan de agenda

**Onderwerp:** Steun inburgering statushouders

De raad van de gemeente Tynaarlo in vergadering bijeen op 10 mei 2022

overwegende dat:

- > Nederland op grond van internationale humanitaire verdragen asiel biedt aan mensen die gevlucht zijn voor oorlog en geweld en met reden vreesden voor hun leven,
- > De gemeentes de opdracht hebben om de opvang en huisvesting van deze statushouders te regelen,
- > De gemeente Tynaarlo daar haar aandeel in levert met o.a. de Tussenvoorziening in Eelde, de opvang in de Bladergroenschool in Paterswolde en de huisvesting van het haar toegewezen aantal personen,
- > Het voor een goed functionerende samenleving van belang is dat inwoners elkaar ontmoeten en samenwerken en dit dus ook van belang is voor een goede inburgering van statushouders of nieuwkomers,
- > De raad het daarom toejuicht dat vanuit inwoners en nieuwkomers initiatieven ontplooid worden om deze ontmoetingen te bevorderen, zoals in gezamenlijk vrijwilligerswerk en deelname aan evenementen,

Verzoekt het college:

- > Zulke initiatieven aan te moedigen en te ondersteunen- indien nodig ook met een bescheiden financiële bijdrage,
- > Hiervoor in 2022 een bedrag van in totaal maximaal €2.500 ter beschikking te stellen uit de begroting voor participatie,

en gaat over tot de orde van de dag.

C.H. Kloos, H.T.M. Elzerman, H.J. Franke, J.J. Vellinga, A.M. Machielsen (Leefbaar Tynaarlo)

R. Aeilkema, A. Idsingh, H.P. van der Poel (Tynaarlo Nu)

G.J. Bijkerk, W.J. Nieman, M.A. Ririhena (GroenLinks)

T.A.H. Dijkstra, A. Lubbers, G.F. Gerritsen (PvdA)

J.H. Kamminga, G. Pieters, J. Smits (VVD)

C.E. Kardol, H.W.A. van Os, C.I. Stradmeijer (D66)

J. van Gelder (Gemeentebelangen)

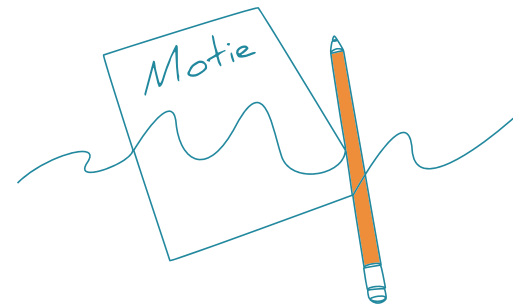
H.L. Middendorp (CDA)

H. van den Born (CU)



## Motie 2022.18 Dijkstra e.a.

Humane opvang vluchtelingen (8 november 2022)



Raadsvergadering d.d. 8 november 2022

**Agendapunt:** Begroting 2023

**Onderwerp:** Humane opvang vluchtelingen

De raad van de gemeente Tynaarlo in vergadering bijeen op 8 november 2022

Constateerende dat:

- > De gemeente Tynaarlo een aandeel wil leveren in de humane opvang van vluchtelingen en dat ze streeft naar in totaal 500 opvangplaatsen verspreid in de gemeente;
- > De gemeente Tynaarlo momenteel beschikt over een tijdelijk opvangcentrum met 148 plaatsen in Eelde/Paterswolde;
- > We op verschillende plaatsen in Nederland mensonwaardige taferelen zien als opvanglocaties worden gesloten zonder dat er een behoorlijk alternatief is;

Van mening zijnde dat:

- > Wij vluchtelingen dergelijk leed in onze gemeente willen besparen;

Roept het college op:

- > Voor de sluitingsdatum van het centrum in Eelde/Paterswolde een vervangend, liefst permanent, centrum voor de opvang van vluchtelingen op te richten.  
Dit sluit aan bij de in april 2021 door de gemeenteraad aangenomen motie waarmee het College opdracht heeft gekregen om te onderzoeken waar in de gemeente een (permanent) opvangcentrum gevestigd kan worden;
- > De door de gemeente noodzakelijk zelf te dragen kosten, zoals in verband met het selecteren van geschikte locaties (het oprichten en exploiteren van een AZC komt voor rekening van de Rijksoverheid), te dekken uit de middelen die via kredietaanvraag “versnelling ruimtelijke ontwikkeling”, hoofdstuk 8, ruimtelijke ordening, punt 2 beschikbaar komen.

En gaat over tot de orde van de dag.

Koos Dijkstra (PvdA)

Henk Middendorp (CDA)

Gea Bijkerk (GL)

Jacob van Gelder (GB)

Els Kardol (D66)

Hennie van de Born (CU)

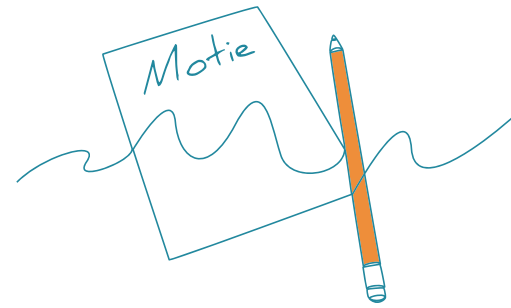
Richard Aeilkema (TN)

Annemarie Machielsen (LT)



## Motie 2023.14 Stradmeijer e.a.

Asielzoekers versneld aan het werk (4 juli 2023)



Raadsvergadering d.d. 4 juli 2023

**Agendapunt:** Vreemd aan de agenda

**Onderwerp:** Asielzoekers versneld aan het werk

De raad van de gemeente Tynaarlo in vergadering bijeen op 4 juli 2023,

constaterende dat:

- > asielzoekers, die (nog) geen verblijfsvergunning hebben, de eerste zes maanden van hun asielprocedure in Nederland niet mogen werken;
- > zij na deze periode, totdat ze een verblijfsvergunning krijgen, alleen kunnen werken met een tewerkstellingsvergunning (TWV) gedurende maximaal 24 weken per jaar en onder bepaalde voorwaarden;
- > de rechtbank van Arnhem medio april 2023 heeft bepaald dat deze beperking in gaat tegen het Europees recht, die voorschrijft dat asielzoekers toegang tot de arbeidsmarkt moeten hebben;

overwegende dat:

- > er veel behoefte is aan werknemers in veel sectoren, zoals de zorg, bouw en horeca;
- > migranten een belangrijke bijdrage leveren aan de economie;
- > mensen die snel de taal leren en aan de slag gaan, een betere start maken;
- > mensen die actief zijn, daar duidelijk baat bij hebben. Ze leren sneller de Nederlandse taal, hebben minder psychische problemen en hun maatschappelijke en arbeidsparticipatie verloopt beter;
- > vluchtelingen uit landen die niet onder de Richtlijn Tijdelijke Bescherming vallen, ook sneller aan het werk moeten kunnen, zonder teveel administratieve hinder;

van mening zijnde dat:

- > asielzoekers, door te lange wachttijden bij het IND, te lang niet kunnen deelnemen aan de Nederlandse samenleving en de arbeidsmarkt;
- > asielzoekers vanaf dag één les in de Nederlandse taal zouden moeten krijgen;
- > asielzoekers sneller aan het werk zouden moeten kunnen gaan, zonder teveel administratieve hinder;
- > de gemeente Tynaarlo hierbij kan helpen en initiatiefnemer en voorloper mag zijn;

roept het college op:

- > Te onderzoeken of er een aanpak mogelijk is gericht op vroegere instroom op de arbeidsmarkt van kansrijke asielzoekers die woonachtig zijn in onze lokale opvanglocaties; en hierbij te kijken bij andere gemeenten, waar ze al bezig zijn met het uitwerken van ideeën (zie ook de toelichting);
- > Bij deze aanpak samen te werken met relevante partijen, zoals het Werkplein Drentsche Aa, Vluchtelingenwerk, Tynaarlo Verwelkomt, COA en Stichting INLIA;
- > Uiterlijk na een half jaar een voorstel te doen aan de gemeenteraad hoe deze aanpak het beste gerealiseerd kan worden en met welke financiële middelen.

En gaat over tot de orde van de dag.

Christina Stradmeijer (D66)

Gea Bijkerk (GroenLinks)

Erik Gerritsen (PvdA)

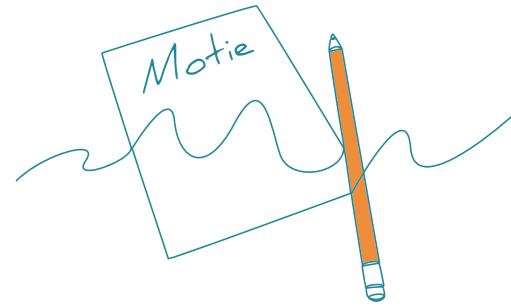
Marcel Elzerman (Leefbaar Tynaarlo)

Jacob van Gelder (Gemeentebelangen)

Henny van den Born (ChristenUnie)

## Motie 2023.28 van den Born e.a.

### Oproep vanwege aanhoudende schrijnende situatie Ter Apel



Raadsvergadering d.d. 19 december 2023

**Agendapunt:** Vreemd aan de agenda

**Onderwerp:** Aanhoudende schrijnende situatie Ter Apel

De raad van de gemeente Tynaarlo in vergadering bijeen op 19 december 2023

Overwegende dat:

- > De problemen rond de opvang van asielzoekers bij het aanmeldcentrum in Ter Apel inmiddels ruim twee jaar spelen;
- > Vanuit Ter Apel en de provincies Groningen en Drenthe al jarenlang wordt gevraagd om een oplossing voor dit vraagstuk;
- > We zien dat de provincies Groningen en Drenthe en in het bijzonder Ter Apel in de gemeente Westerwolde, alleen staan in het oplossen van dit landelijke probleem;
- > Een groot gedeelte van de Nederlandse gemeenten geen verantwoordelijkheid neemt voor het opvangen van asielzoekers, waardoor onder andere in Ter Apel een inhumane en onaanvaardbare situatie is ontstaan;
- > De gemeente Westerwolde en buurgemeenten, waaronder Tynaarlo, een onevenredig groot aandeel nemen in het opvangen van asielzoekers, afgezet tegen de inwoneraantallen in deze regio;
- > Ook nu de winter valt, voornamelijk deze gemeenten bereid zijn om Ter Apel te ontlasten;
- > Actie NU nodig is en dat het klaar moet zijn met wegstijgen en aarzelen van het grootste deel van de Nederlandse gemeenten;

Besluit:

- > Steun uit te spreken voor de verschillende publieke oproepen van bestuurders in de provincie Groningen en Drenthe richting andere bestuurders van alle bestuurslagen om de situatie in Ter Apel blijvend te verlichten;
- > Een dringende oproep te doen aan alle gemeenteraden in Nederland om, net als de Groninger en Drentse gemeenten, hun verantwoordelijkheid te nemen in het humaan opvangen van ontheemden en asielzoekers;
- > De overwegingen van de raad van Tynaarlo kenbaar te maken aan de raden van alle Nederlands gemeenten, de Commissarissen van de Koning, de voorzitters van de Veiligheidsregio's, de Staatssecretaris van Justitie en Veiligheid en de leden van de Eerste en Tweede kamer;
- > Samen op te trekken met de betrokken gemeenten in de provincies Groningen en Drenthe om de gemeenten in heel Nederland in beweging te krijgen.

En gaat over tot de orde van de dag.

Henny van den Born (ChristenUnie)

Annemarie Machiels (Leefbaar Tynaarlo)

Gezienus Pieters (VVD)

Els Kardol (D66)

Henk Middendorp (CDA)

Gea Bijkerk (GroenLinks)

Koos Dijkstra (PvdA)

Jacob van Gelder (GemeenteBelangen)

Richard Aeilkema (Tynaarlo Nu)



## Motie 2024.8 Aeilkema e.a.

*Terug naar de tekentafel*



Raadsvergadering d.d. 11 juli 2024

**Agendapunt 4:** Concretisering realisatie Woonruimte voor Asielzoekers (WVA) en flexwoningen Vries

**Onderwerp:** WVA Vries

De raad van de gemeente Tynaarlo in vergadering bijeen op 11 juli 2024

Overwegende dat:

- > De gemeente Tynaarlo is anno 2024 verplicht een aantal asielzoekers op te vangen in haar gemeente. De Spreidingswet die per 1 januari is vastgesteld door zowel de 1e als 2e kamer is hier leidend.
- > In een door de Raad unaniem gesteunde motie PvdA 2021.12 Dijkstra wordt gevraagd te inventariseren waar in de gemeente Tynaarlo terreinen liggen die geschikt zijn te maken voor oprichting opvangcentrum voor maximaal 500 vluchtelingen en tegen welke kosten.
- > Op 8 september 2015 had de gemeente Tynaarlo hierover al een motie aangenomen. In eerste instantie is daar toen aan voldaan door noodopvang te laten plaatsvinden en in 2016 is een tussenvoorziening geopend.
- > Recent wederom een beroep is gedaan op de gemeente Tynaarlo.
- > De vluchtelingenopvang aan de Bladergroenschool te Paterswolde, moet eind van dit jaar leeg zijn opgeleverd door de COA. De SEW wil daar sociale huurwoningen bouwen.
- > De Spreidingswet die per 1 januari 2024 is vastgesteld spreekt over een aanmerkelijk aantal minder opvangplaatsen voor vluchtelingen dan de nu door gemeente nagestreefde 500 opvangplaatsen en spreekt over de mogelijkheid van kleinschalige en/of gespreide opvang binnen de gemeentegrenzen. Dit geeft in verschillende interne en openbare discussies die er zijn geweest, verwarring waar de vraag wordt gesteld of het aantal nog wel te verdedigen is anno 2024.
- > Het advies zo is aangegeven, dat zolang de Raad geen ander aantal heeft vastgesteld dan het nu geldende aantal van 500 opvangplaatsen, dit het uitgangspunt blijft waarop het College vaart.
- > Recht wordt gedaan aan zorgen van inwoners.

Van mening zijnde dat:

- > Het uitgevoerde proces, almede de communicatie naar alle belanghebbenden uitermate rommelig en chaotisch is verlopen.
- > Voor het vinden van aanvullende geschikte locaties het nog vast te stellen vluchtelingenbeleid wordt gebruikt en voor het WVA Vries niet.

Verzoekt het College

- > Het huidige locatieonderzoek te verwerpen en opnieuw uit te voeren, terug naar de tekentafel dus.
- > Eerst een opvangbeleid voor asielzoekers vast te stellen, op basis waarvan geschikte opvanglocaties kunnen worden gevonden.
- > Transparantie, oog voor asielzoekers en inwoners, en draagvlak als leidende principes te hanteren bij de uitrol van het boven genoemde beleid.
- > De opvangplaatsen te spreiden over in ieder geval de drie grotere kernen Eelde-Paterswolde, Zuidlaren en Vries.
- > Hiermee meer recht te doen aan de motie 2022.18 Dijkstra

en gaat over tot de orde van de dag,

De voltallige raad